

মাসিক এম.আই.এস. প্রতিবেদন
Monthly M.I.S. Report

মাস : জুন, ২০১৬ইং

সংখ্যা : ১২১



রূপান্তরিত প্রাকৃতিক গ্যাস কোম্পানী লিমিটেড
(পেট্রোবাংলার একটি কোম্পানী)

RUPANTARITA PRAKRITIK GAS COMPANY LIMITED
(A Company of Petrobangla)

প্রধান কার্যালয় : আরপিজিসিএল ভবন, নিউ এয়ারপোর্ট রোড, প্লট : ২৭, নিকুঞ্জ : ২, খিলক্ষেত, ঢাকা - ১২২৯। ফোন : ৮৯১৭১৩৭ ফ্যাক্স ৮৮-০২-৫৮৯৫৩৯৪৮
Head Office : RPGCL Bhaban, New Airport Road, Plot # 27, Nikunja - 2, Khilkhet, Dhaka - 1229, Bangladesh. Phone: 8917137 Fax: 88-02-58953948
Website : www.rpgcl.org.bd

সূচিপত্র

ক্রমিক নং	বিবরণ	পৃষ্ঠা নং
১	কোম্পানী পরিচিতি	১
২	কোম্পানীর কার্যক্রম	২-৫
৩	এক নজরে সমাপ্ত প্রকল্প সমূহ	৬
৪	সমাপ্ত উন্নয়ন প্রকল্প সমূহের সংক্ষিপ্ত তথ্যাদি	৭-১৫
৫	অপারেশন ও সিএনজি বিভাগ	
	৫.১ গ্যাস/এনজিএল/কিট/সিলিন্ডার ক্রয়ের বিবরণী	১৬
	৫.২ উৎপাদন বিবরণী (এলপিগি, এমএস ও এইচএসডি)	১৭
	৫.৩ রূপান্তর/সংযোগ ও বিক্রয়/ সরবরাহ বিবরণী	১৮
	৫.৪ সিএনজি বিক্রয় বিবরণী	১৯
	৫.৫ সিএনজি সম্প্রসারণ কার্যক্রম	২০
৬	অর্থ বিভাগ	
	৬.১ মূলধন সংক্রান্ত তথ্যাদি	২১
	৬.২ আয় ও ব্যয় বিবরণী	২২-২৩
	৬.৩ রাষ্ট্রীয় কোষাগারে অর্থ প্রদানের বিবরণী	২৪
	৬.৪ খাতওয়ারী বকেয়া পাওনার বিবরণী	২৫
	৬.৫ বিগত মাসের তুলনায় চলতি মাসের তারতম্য বিশ্লেষণ	২৬
	৬.৬ কোম্পানীর অডিট সংক্রান্ত তথ্য	২৭
৭	প্রশাসন বিভাগ	
	৭.১ জনশক্তির বিবরণ	২৮
	৭.২ বৎসর ভিত্তিক কোম্পানীর মোট জনসংখ্যা (পরিসংখ্যান)	২৯
	৭.৩ জনবল সংক্রান্ত অন্যান্য তথ্যাদি	৩০
	৭.৪ মজুদ বিবরণী	৩১
৮	পরিকল্পনা ও উন্নয়ন বিভাগ	
	৮.১ স্থানীয় ক্রয়	৩২
	৮.২ বৈদেশিক ক্রয়	৩২
	৮.৩ পূর্ত নির্মাণ কাজের বিবরণী	৩৩
	৮.৪ মাসিক প্রশিক্ষণ প্রতিবেদন	৩৪
	৮.৫ পরিকল্পনা ও উন্নয়ন বিভাগ কর্তৃক প্রেরিত প্রতিবেদন সমূহের তালিকা	৩৫
	৮.৬ Environment & Safety বিষয়ক প্রতিবেদন	৩৬
৯	কোম্পানী সচিবালয়	
	৯.১ পরিচালক পর্ষদ সংক্রান্ত কার্যাবলী	৩৭
	৯.২ কোম্পানীর মামলা সংক্রান্ত তথ্যাবলী	৩৮-৩৯
	৯.৩ ICT এবং কোম্পানীর ই-গভর্নেন্স সংক্রান্ত তথ্য	৪০

১. কোম্পানী পরিচিতি

১।	কোম্পানীর নাম	:	রূপান্তরিত প্রাকৃতিক গ্যাস কোম্পানী লিমিটেড (আরপিজিসিএল)
২।	সংক্ষিপ্ত পটভূমি	:	দেশজ খনিজ সম্পদের মধ্যে প্রাকৃতিক গ্যাস বাংলাদেশের জনগণের আর্থ-সামাজিক উন্নয়নে উল্লেখযোগ্য ভূমিকা পালন করছে। এই দেশজ সম্পদের বহুমুখী ব্যবহার কারিগরীভাবে স্বীকৃত এবং প্রতিষ্ঠিত। বাংলাদেশে যানবাহনে ব্যবহারের জন্য বিপুল পরিমাণ জ্বালানী বিদেশ হতে আমদানীর মাধ্যমে একদিকে যেমন বৈদেশিক মুদ্রা ব্যয় হয়, অন্যদিকে পরিবেশ দূষিত হয়। বাংলাদেশের মত একটি উন্নয়নশীল দেশের বৈদেশিক মুদ্রা সাশ্রয় এবং পরিবেশ বান্ধব জ্বালানী ব্যবহারের প্রয়োজনীয়তায় ১৯৮২-১৯৮৫ সালে পেট্রোবাংলার অধীনে বিশ্ব ব্যাংকের আর্থিক সহায়তায় পেট্রোল/ডিজেলের বিকল্প জ্বালানী হিসাবে সিএনজি ব্যবহারের সম্ভাব্যতা যাচাইয়ের লক্ষ্যে একটি আর্থ-কারিগরী সমীক্ষা গ্রহণ করা হয়। উক্ত সমীক্ষা প্রকল্পের উদ্দেশ্য কারিগরীভাবে সফল হওয়ায় ১৯৮৭ সালের ১লা জানুয়ারী সিএনজি কোম্পানী লিমিটেড গঠন করা হয়। পরবর্তীতে প্রাকৃতিক গ্যাস হতে এলপিজি উৎপাদনের জন্য ১৯৮৯ সালে একটি সম্ভাব্যতা সমীক্ষা করা হয়। এতে দেখা যায়, বাংলাদেশে যে কয়টি গ্যাস ক্ষেত্র আছে, তন্মধ্যে কৈলাশটিলা ও বিয়ানী বাজার গ্যাস ক্ষেত্র হতে বিপুল পরিমাণের এনজিএল উৎপাদন করা সম্ভব। এ সমীক্ষার উপর ভিত্তি করে এনজিএল প্রক্রিয়াকরণসহ উৎপাদিত দ্রব্য এলপিজি-এমএস বিপণন ও পরিবহণের দায়িত্ব অত্র কোম্পানীর উপর অর্পিত হয় এবং ১৯৯১ সালে কোম্পানীর নাম পরিবর্তন করে রূপান্তরিত প্রাকৃতিক গ্যাস কোম্পানী লিমিটেড গঠন করা হয়।
৩।	কোম্পানীর কার্যক্রম	:	যানবাহনে সিএনজি ব্যবহারে জনগণকে উদ্বুদ্ধকরণ, বাংলাদেশে সিএনজি জ্বালানী নির্ভর পরিবহন অবকাঠামো ব্যক্তিমালিকানায় সিএনজি ফিলিং স্টেশন ও ওয়ার্কশপ স্থাপনে সহায়তা প্রদানসহ অনুমোদন প্রদান, নির্মাণ, বানিজ্যিকভাবে এর পরিচালনা ও সম্প্রসারণ সহ দেশের গ্যাস ক্ষেত্র সমূহে প্রাপ্ত এনজিএল হতে এলপিজি, পেট্রোল ও ডিজেল উৎপাদন, পরিবহন এবং বিতরণ। বায়ু দূষণরোধ, জ্বালানী আমদানী খাতে বৈদেশিক মুদ্রার সাশ্রয় এবং প্রাকৃতিক গ্যাসের বহুমাত্রিক ব্যবহারকে ত্বরান্বিত করতে আরপিজিসিএল কার্যকর ভূমিকা পালন করছে।
৪।	তত্ত্বাবধায়ক সংস্থা	:	বাংলাদেশ তৈল, গ্যাস ও খনিজ সম্পদ করপোরেশন (পেট্রোবাংলা)।
৫।	প্রশাসনিক মন্ত্রণালয়	:	বিদ্যুৎ, জ্বালানী ও খনিজ সম্পদ মন্ত্রণালয়। জ্বালানী ও খনিজ সম্পদ বিভাগ।
৬।	কোম্পানী গঠন	:	কোম্পানী অ্যাক্ট ১৯১৩ এর Section 103(1) (a) to (d) ধারা বলে ০১-০১-১৯৮৭ ইং তারিখে জয়েন্ট স্টক কোম্পানীতে নিবন্ধনের মাধ্যমে কম্প্রেসড ন্যাচারাল গ্যাস কোম্পানী নামে একটি পাবলিক লিমিটেড কোম্পানী গঠন করা হয়। পরবর্তীতে কোম্পানী অ্যাক্ট ১৯১৩ এর Section 11, Sub section (5), Act-vii, 1913 ধারা বলে ০৯-০২-১৯৯১ইং তারিখে অত্র কম্প্রেসড ন্যাচারাল গ্যাস কোম্পানী লিমিটেড এর নাম পরিবর্তন করে রূপান্তরিত প্রাকৃতিক গ্যাস কোম্পানী লিমিটেড হিসাবে অন্তর্ভুক্ত করা হয়।
৭।	কোম্পানীর মোট অনুমোদিত মূলধন এর পরিমাণ	:	২০০.০০ (দুইশত কোটি) টাকা (মেমোরেন্ডাম এন্ড আর্টিকেলস অব এসোসিয়েশন অনুযায়ী)
৮।	কোম্পানীর পরিশোধিত মূলধনের পরিমাণ	:	৭.৮৫৬.৬৯ (সাত হাজার আটশত ছাপ্পান্ন দশমিক ছয় নয়) লক্ষ টাকা (জুন '১৬ পর্যন্ত)
৯।	সংরক্ষিত শেয়ার	:	০৭ (সাত)টি (পেট্রোবাংলার চেয়ারম্যান, পাঁচ জন পরিচালক এবং সচিব)
১০।	পরিচালনা পর্ষদ	:	কোম্পানীর অ্যাক্ট অনুযায়ী আরপিজিসিএল এর পরিচালনা পর্ষদ গঠন করা হয় এবং পর্ষদের নির্দেশনা অনুযায়ী এর যাবতীয় কার্যক্রম পরিচালিত হচ্ছে। গত ১১-১১-২০০২ইং এর গেজেট বিজ্ঞপ্তির মাধ্যমে ১৫-০২-২০০৩ইং তারিখ হইতে কোম্পানী বিধি মোতাবেক অত্র কোম্পানীর পরিচালনা পর্ষদকে পূর্ণ স্বায়ত্বশাসন প্রদান করা হয়। তদানুযায়ী জ্বালানী ও খনিজ সম্পদ বিভাগ প্রশাসন-২ শাখার অফিস আদেশ নং : জ্ঞাঃ বিঃ/প্রঃ-২/গ্যাস-৩/৯২(অংশ)/৩২৫ তারিখঃ ০১/০৮/২০০৫ইং তারিখ অনুসারে লব্ধ প্রতিষ্ঠিত বেসরকারী ব্যক্তিদের সমন্বয়ে পরিচালনা পর্ষদ পুনর্গঠন করা হয়।
১১।	কোম্পানীর পরিচালক মন্ডলীর সদস্য সংখ্যা	:	০৯ জন
১২।	কোম্পানীর প্রধান কার্যালয়	:	আরপিজিসিএল ভবন, নিউ এয়ারপোর্ট রোড, প্লট # ২৭, নিকুঞ্জ # ২, খিলক্ষেত, ঢাকা।
১৩।	কোম্পানীর পরিচালক মন্ডলীর ১ম সভা অনুষ্ঠিত হওয়ার তারিখ	:	২৪ ফেব্রুয়ারী, ১৯৮৭ইং
১৪।	কোম্পানী পরিচালক মন্ডলীর ১ম বার্ষিক সাধারণ সভা অনুষ্ঠিত হওয়ার তারিখ	:	২৩ অক্টোবর, ১৯৯০ইং
১৫।	বাণিজ্যিকভাবে সিএনজি বিপণন শুরু	:	ফেব্রুয়ারী, ১৯৯৬ইং
১৬।	এলপিজি এবং এমএস উৎপাদন ও বিপণন	:	১৭ মার্চ, ১৯৯৮ইং
১৭।	রাজস্ব আয়ের উৎস	:	ক) সিএনজি-তে রূপান্তর এবং সিএনজি বিপণন খ) এলপিজি, এমএস এবং এইচএসডি উৎপাদন ও বিপণন গ) কনভেনসেন্ট হ্যান্ডলিং।
১৮।	কোম্পানীর Website Address	:	www.rpgcl.org.bd

২. কোম্পানীর কার্যক্রম

২.১) সিএনজি কার্যক্রম ও সম্প্রসারণ কর্মসূচী :

বায়ু-দূষণরোধ, বৈদেশিক মুদ্রা সাশ্রয় এবং প্রাকৃতিক গ্যাসের নিরাপদ ও মানসম্মত বহুমুখী ব্যবহারের জন্য বিভিন্ন কার্যক্রম সফলতার সাথে বাস্তবায়ন করছে। আরপিজিসিএল গ্যাস খাতে সরকার কর্তৃক গৃহীত বিভিন্ন কর্মসূচী বাস্তবায়নে সর্বদা সচেষ্ট ও অঙ্গীকারবদ্ধ। সিএনজি'র নিরাপদ ও মানসম্মত ব্যবহার নিশ্চিতকরণের লক্ষ্যে গৃহীত পদক্ষেপসমূহ নিম্নরূপ:

- ◆ সিএনজি ফিলিং স্টেশন ও কনভারশন ওয়ার্কশপ স্থাপনের অনুমোদন প্রদান ও প্রযোজ্য ক্ষেত্রে প্রতিষ্ঠানসমূহের নিকট হতে সেবা ফি আদায়;
- ◆ কোম্পানীর জোয়ারসাহারস্থ নিজস্ব সিএনজি ফিলিং স্টেশন থেকে সিএনজি বিক্রয়ের মাধ্যমে সেবা প্রদান;
- ◆ কোম্পানীর সেন্ট্রাল ও জোনাল ওয়ার্কশপ হতে ক্রেডিট/নগদ সুবিধায় গাড়ি, কনভারশন, টিউনিং, সিলিভার রি-টেস্টিং সেবা প্রদান;
- ◆ সিএনজি সংশ্লিষ্ট আমদানিকৃত মেশিনারিজ ও যন্ত্রপাতি এসআরও-এর আওতায় ছাড়করণের ব্যবস্থা গ্রহণ;
- ◆ সিএনজি কার্যক্রম তদারকি ও পরীক্ষণ সংশ্লিষ্ট কর্মকান্ড প্রদান ;
- ◆ সিএনজি বিষয়ক কারিগরী ও নিরাপত্তামূলক প্রয়োজনীয় প্রশিক্ষণ প্রদান;
- ◆ পাঁচ বছর অন্তর অন্তর (Periodically) গাড়িতে সংযুক্ত ও ক্যাসকেড সিএনজি সিলিভার পুন: পরীক্ষণ
- ◆ সিএনজি ব্যবহার বিষয়ে জনসচেতনতা বৃদ্ধির জন্য বিভিন্ন কার্যক্রম যেমন-লিফলেট ও ব্রশিওর বিতরণ এবং বহুল প্রচারিত দৈনিক পত্রিকায় বিজ্ঞপ্তি প্রকাশ;
- ◆ সিএনজি যানবাহন সংশ্লিষ্ট দুর্ঘটনাসমূহ সরেজমিন পরিদর্শনপূর্বক মতামত সম্বলিত প্রতিবেদন প্রদান;
এ ছাড়াও সময় সময় সরকার ও পেট্রোবাংলা কর্তৃক প্রদত্ত নির্দেশনাসমূহ প্রতিপালন করা হয়।

এক নজরে বাংলাদেশে সিএনজি কার্যক্রম :

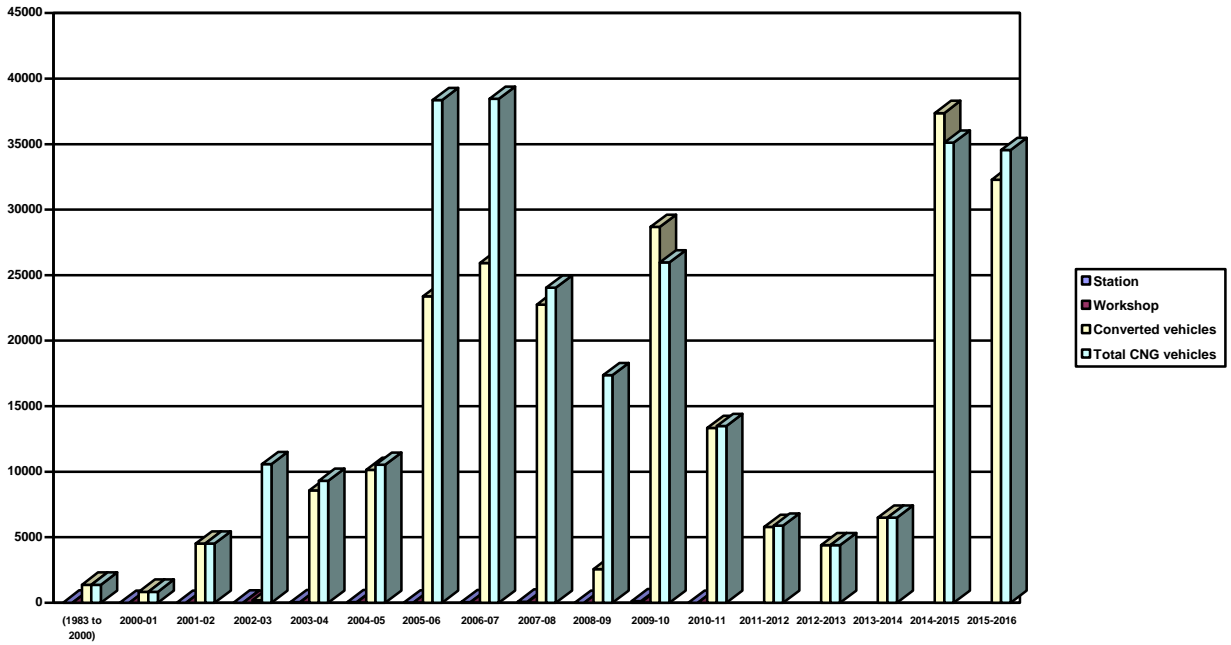
(২০১৫-২০১৬ অর্থ বৎসর জুন, ২০১৬ইং পর্যন্ত)

অর্থ বছর	স্টেশন	রূপান্তর কারখানা	রূপান্তরিত গাড়ী	মোট সিএনজি চালিত গাড়ী
(১৯৮৩ হতে ২০০০ পর্যন্ত)	০৭টি	১টি	১,৩৭৯টি	১,৩৭৯টি
২০০০-২০০১	০২টি	১টি	৮৩৯টি	৮৩৯টি
২০০১-২০০২	০৩টি	০৩টি	৪,৫১৬টি	৪,৫১৬টি
২০০২-২০০৩	০৬টি	০৩টি	১৮৮টি	১০,৫৭১টি
২০০৩-২০০৪	৪১টি	১৯টি	৮,৫৭৫টি	৯,৩০৮টি
২০০৪-২০০৫	৪১টি	২২টি	১০,১৩৫টি	১০,৫২৫টি
২০০৫-২০০৬	২৩টি	৩১টি	২৩,৩৭৪টি	৩৮,৩১৩টি
২০০৬-২০০৭	৪২টি	২৮টি	২৫,৯৭৪টি	৩৮,৪৫৪টি
২০০৭-২০০৮	৮৫টি	১৩টি	২২,৭১৮টি	২৪,০৮২টি
২০০৮-২০০৯	২১৩টি	২০টি	২৪,৫১৬টি	২৬১৪১টি
২০০৯-২০১০	১১৯টি	২৯টি	২৮,৬৭৬টি	২৯৫৭৪টি
২০১০-২০১১	৫টি	১০টি	১৩,৩৪৩টি	১৩,৪৭৬টি
২০১১-২০১২	-	-	৫,৭৯২টি	৫,৮৮১টি
২০১২-২০১৩	-	-	৪,৩৮২টি	৪,৩৮৯টি
২০১৩-২০১৪	-	-	৬,৪৮৭টি	৬,৪৮৭টি
২০১৪-২০১৫	-	-	৩৭,৩৬৮টি	৩৫,১১৫টি
২০১৫-২০১৬	-	-	৩২,২৮৯টি	৩৪,৫৪২টি

বিঃ দ্রঃ গ্যাস বিপন্ন কোম্পানী সমূহের তথ্য, সারাদেশে পরিচালিত সিএনজি কনভারশন ওয়ার্কশপ এবং বিআরটিএ-র তথ্য অনুযায়ী জুন, ২০১৬ইং পর্যন্ত ৫৫৪টি সিএনজি ফিলিং স্টেশন ও ১৮০টি কনভারশন ওয়ার্কশপ চলমান আছে এবং মোট সিএনজি চালিত গাড়ীর সংখ্যা ২,৯৩,৫৯২ (আমদানিকৃত সহ)।

দেশের সিএনজি ফিলিং স্টেশন সমূহ হতে বর্তমানে মাসিক গড়ে প্রায় ১০২.০৬২ এমএমসিএম গ্যাস সিএনজি যানে ব্যবহৃত হচ্ছে। যানবাহনে আমদানীকৃত জ্বালানী তেলের পরিবর্তে সিএনজি ব্যবহারের ফলে জ্বালানী আমদানী খাতে সরকারের মাসিক প্রায় ১১১৭.২৭৭৬ কোটি টাকার সমপরিমাণ বৈদেশিক মুদ্রা সাশ্রয় হচ্ছে। সিএনজি'র বহুল ব্যবহারের কারণে বায়ুদূষণের মাত্রা ব্যাপক হারে হ্রাস পেয়েছে। বায়ুদূষণ রোধকল্পে সিএনজি কার্যক্রম সম্প্রসারণে সরকার কর্তৃক অতীতে গৃহীত বিভিন্ন পদক্ষেপ জাতীয় ও আন্তর্জাতিকভাবে ভূয়সী প্রশংসা অর্জন করেছে। ইন্টারন্যাশনাল এসোসিয়েশন ফর ন্যাচারাল গ্যাস ভেহিক্যাল (আইএএনজিভি) হতে প্রাপ্ত সর্বশেষ পরিসংখ্যান অনুযায়ী সিএনজি চালিত যানবাহনে মোট সিএনজি ব্যবহারের ডিঙিতে বাংলাদেশের অবস্থান বিশ্বে ৯ম এবং যানবাহনের ঘনত্বের হিসেবে বাংলাদেশের অবস্থান এশিয়ায় ২য় ও বিশ্বে ৬ষ্ঠ।

Year- wise CNG Activities since inception (1983 to June, 2016)



২.২) এনজিএল ও কনডেনসেট প্রক্রিয়াকরণের মাধ্যমে এলপিগিজি, এমএস ও এইচএসডি উৎপাদন ও বিপণন :

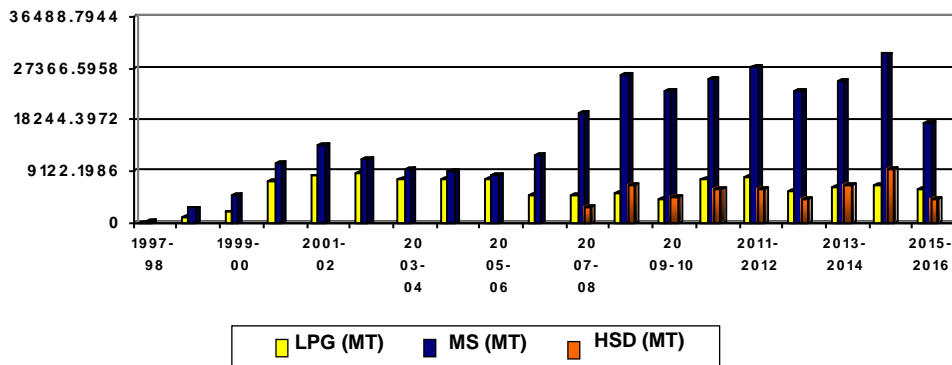
দেশের উত্তর পূর্বাঞ্চলের গ্যাস ক্ষেত্রগুলো অধিক হারে কনডেনসেট সমৃদ্ধ। জ্বালানী আমদানী-হাসসহ দূষণমুক্ত জ্বালানী উৎপাদনের লক্ষ্যে ৩৮ কোটি টাকা ব্যয়ে সিলেটের কৈলাশটিলায় ১৯৯৮ সালে কোম্পানীর এলপিগিজি প্লান্ট নির্মিত হয়। পরবর্তীতে ২০০৭-এ সিলেটের কৈলাশটিলায় আরো একটি এনজিএল/কনডেনসেট ফ্রাকশনেশন প্লান্ট টার্ন কী ভিত্তিতে বৈদেশিক ঠিকাদার প্রতিষ্ঠান কর্তৃক স্থাপন ও কমিশনিং পূর্বক চালু করা হয়েছে। বর্ণিত দুটি প্লান্টের মাধ্যমে এনজিএল/কনডেনসেট প্রক্রিয়াকরণের মাধ্যমে সালফার ও সীসামুক্ত পরিবেশ বান্ধব মানসম্পন্ন এলপিগিজি, এমএস (পেট্রোল) ও এইচএসডি (ডিজেল) উৎপাদিত হচ্ছে। উৎপাদিত এলপিগিজি বিপিসি'র প্রতিষ্ঠান কৈলাশটিলাস্থ এলপি গ্যাস লিমিটেডের মাধ্যমে এবং উৎপাদিত এমএস ও এইচএসডি বিপিসি'র পদ্মা, মেঘনা ও যমুনা ওয়েল কোম্পানীর মাধ্যমে বিপণন করা হচ্ছে। তাছাড়া ঠিকাদারী প্রতিষ্ঠান নিয়োজিত করে ট্যাংক লরীর মাধ্যমে কৈলাশটিলা প্লাটে উৎপাদিত এমএস সিলেট হতে বিভিন্ন তৈল বিপণন কোম্পানী সমূহের ডিপোতে চাহিদানুযায়ী নিয়মিত সরবরাহ করা হচ্ছে।

শুরু হইতে এলপিগিজি, এমএস ও এইচএসডি উৎপাদনের তুলনামূলক বিবরণী :

অর্থ বৎসর	এলপিগিজি উৎপাদন	এমএস উৎপাদন		এইচএসডি উৎপাদন	
	(মেট্রিকটন)	(কিলোলিটার)	(মেট্রিকটন)	(কিলোলিটার)	(মেট্রিকটন)
১	২	৩	৪	৫	৬
১৯৯৭-১৯৯৮	১৬৭.০০	৫৫৫.০০	৪১৬.২৫	-	-
১৯৯৮-১৯৯৯	৯৪৭.০০	৩৫৫৩.০০	২৬৬৪.৭৫	-	-
১৯৯৯-২০০০	১৯৫১.০০	৬৬৩৯.০০	৪৯৭৯.২৫	-	-
২০০০-২০০১	৭৪৩৫.০০	১৩৯৮৫.০০	১০৪৮৮.৭৫	-	-
২০০১-২০০২	৮৩৩৮.০০	১৩৮২৪.০০	১৩৮২৪.০০	-	-
২০০২-২০০৩	৮৯০৫.০০	১৫২৭৪.০০	১১৪৫৫.৫০	-	-
২০০৩-২০০৪	৭৯৫৬.০০	১২৯০০.০০	৯৬৭৫.০০	-	-
২০০৪-২০০৫	৭৮৫৭.০০	১২১৫৯.০০	৯১১৯.২৫	-	-
২০০৫-২০০৬	৭৮৩১.৫৯	১১৩০২.০০	৮৪৭৬.৫০	-	-
২০০৬-২০০৭	৫০১৪.১৩	১৬১৭১.৮৬	১২১২৮.৯০	-	-
২০০৭-২০০৮	৫০৪৬.১৮	২৬০১১.৪২	১৯৫০৮.৬০	৩২৬১.৪৫	২৭৭২.২৩
২০০৮-২০০৯	৫২৫৬.২৮	৩৪৭৪৭.৯৩	২৬০৬০.৯৫	৭৯১২.৫৫	৬৭২৫.৬৭
২০০৯-২০১০	৪৩৩০.০০	৩১৩০০.৩৫	২৩৪৭৫.২৬	৫৪৮৬.১৫	৪৬৬৩.২৩
২০১০-২০১১	৭৮৫৪.১৪	৩৩৯৩১.২৯	২৫৪৪৮.৫০	৭১২৩.৮৬	৬০৫৫.২৮
২০১১-২০১২	৮১১৭.৩০	৩৭০১৮.২০	২৭৭৬৩.৬৫	৭০৬৬.০০	৬০০৬.১০
২০১২-২০১৩	৫৭৪৭.০০	৩১১৬৫.৩৩	২৩৩৭৩.৯৯	৫০৮৩.৪৬	৪৩২০.৯৪
২০১৩-২০১৪	৬২৪৯.৫৬	৩৩৪৫৯.১৯	২৫০৯৪.৩৯	৭৮৩৮.৬৩	৬৬৬২.৮৪
২০১৪-২০১৫	৬৬৯৯.০৬৫	৩৯৮৯৫.২৫৫	২৯৯২১.৪৪১	১১১২১.২০৬	৯৪৫৩.০২৫
২০১৫-২০১৬	৬০৭৯.৫৪৮	২৩৭৬৮.৩৮৮	১৭৮২৬.২৯১	৫০০৬.৪৪৮	৪২৫৫.৪৮০৮

(২০১৫-২০১৬ অর্থ বৎসর)

Year wise Comparative Data of LPG, MS & HSD Production



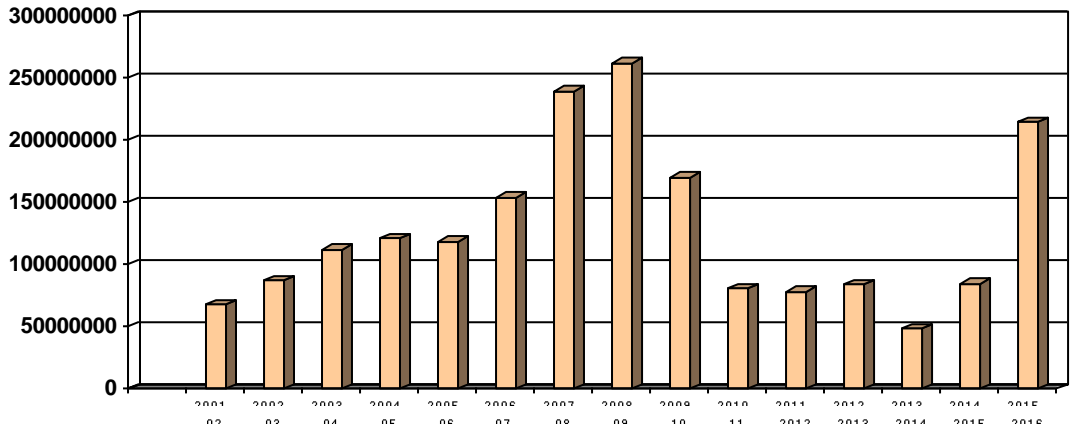
২.৩) আশুগঞ্জস্থ স্থাপনায় কনডেনসেট হ্যান্ডলিং কার্যক্রম :

সিলেট অঞ্চলের গ্যাস ফিল্ডসমূহ (যেমন, আন্তর্জাতিক গ্যাস কোম্পানী শেভরন-এর বিবিয়ানা ও জালালাবাদ গ্যাস ফিল্ডস এবং সিলেট গ্যাস ফিল্ডস লিমিটেডের বিয়ানীবাজার, কৈলাশটিলা ও রশিদপুর গ্যাস ফিল্ডস)- এর গ্যাসের উপজাত হিসাবে প্রাপ্ত কনডেনসেট (অপরিশোধিত তৈল) জিটিসিএল-এর মালিকানাধীন ৬ ইঞ্চি ব্যাস বিশিষ্ট প্রায় ১৭৪ কিলোমিটার দীর্ঘ উত্তর-দক্ষিণ পাইপ লাইনের মাধ্যমে আশুগঞ্জে প্রেরণ করা হয়। সিলেট এলাকা হতে প্রেরিত কনডেনসেট আশুগঞ্জে স্থাপিত আরপিজিসিএল-এর দুটি স্টোরেজ ট্যাংকে গ্রহণ ও মজুদ করে সেখান থেকে নদী পথে জাহাজযোগে বিপিসি'র পদ্মা, মেঘনা ও যমুনা তৈল বিপণন কোম্পানী'র মাধ্যমে চট্টগ্রামস্থ ইস্টার্ন রিফাইনারী লিমিটেড এবং বেসরকারী রিফাইনারী প্রতিষ্ঠানের নিজস্ব জাহাজের মাধ্যমে যেমন- [M/s Rupsha Tank Terminals & Refinery Limited \(RTTRL\)](#), [M/s Petromax Refinery Limited](#)-এ পরিশোধনের জন্য প্রেরণের ব্যবস্থা করাই আশুগঞ্জ কনডেনসেট হ্যান্ডলিং স্থাপনার মূল কাজ। শুরু হইতে সরবরাহকৃত কনডেনসেট হ্যান্ডলিং এর তুলনামূলক বিবরণী নিম্নরূপ :

অর্থ বৎসর	পরিমাণ (লিটার)
২০০০-২০০১	২,২৯,৪৭,০২১
২০০১-২০০২	৬,৭৮,০০,৩৮৩
২০০২-২০০৩	৮,৬৭,২৪,৪৭৫
২০০৩-২০০৪	১১,১৮,৮১,৫৬৩
২০০৪-২০০৫	১২,০৩,৯৬,০০৬
২০০৫-২০০৬	১১,৮২,৬৪,৪৮৮
২০০৬-২০০৭	১৫,৪১,৪৩,৭৫৭
২০০৭-২০০৮	২৩,৯৪,৭৭,১৬৫
২০০৮-২০০৯	২৬,২৪,৩৭,৬৫৭
২০০৯-২০১০	১৭,০০,৭১,৮৫৫
২০১০-২০১১	৮,০৭,১২,৬৭০
২০১১-২০১২	৭,৭৯,৩৮,৮৯০
২০১২-২০১৩	৮,৩৮,৬৩,৬৩৩
২০১৩-২০১৪	৪,৭৮,১৪,৪২৮
২০১৪-২০১৫	৮,৪৪,২১,৭৮৩
২০১৫-২০১৬	২১৪,৪৯৩,৫৯২

(২০১৫-২০১৬ অর্থ বৎসর)

Year wise Condensate handling



রূপান্তরিত প্রাকৃতিক গ্যাস কোম্পানী লিমিটেড
(পেট্রোবাংলার একটি কোম্পানী)

৩. এক নজরে সমাপ্ত প্রকল্প সমূহ

প্রতিবেদন কাল : জুন, ২০১৬ইং

(লক্ষ টাকায়)

ক্রঃ নং	প্রকল্পের নাম	বাস্তবায়ন আরম্ভের তারিখ	অনুমোদিত ব্যয়	প্রকৃত ব্যয়/ বিনিয়োগ	প্রকল্প সমাপ্তির তারিখ	অর্থের উৎস
১.	সিএনজি প্রকল্প	জুলাই, ১৯৮৬ইং	স্থান : ৫৯৪.৯৩ বৈঃ ১৬২৩.০০ মোট : ২,২১৭.৯৩	২০১৭.৩৫ ১২৮.৩৮ ২১৪৫.৭৩	জুন, ১৯৯৫ ইং	আইডিএ (আংশিক)
২.	কৈলাশাটীলা এলপিগি প্লান্ট প্রকল্প	জুলাই, ১৯৮৬	স্থান : ১৫৬৯.০০ বৈঃ ১৯২৯.০০ মোট : ৩৪৯৮.০০	১৮৬৮.৮৮ ১৯২৯.০০ ৩৭৯৭.৮৮	জুন, ১৯৯৭ ইং	জিওবি
৩.	এলপিগি পরিবহণ ও বিতরণ প্রকল্প	অক্টোবর, ১৯৯১	স্থান : ২৩৮০.০০ বৈঃ ৯৩৫০.০০ মোট : ১১৭৩০.০০	৫৮২.৮৩ ৩৩৬.৩৪ ৯১৯.১৭	জুন, ১৯৯৬ ইং	আইডিএ
৪.	“Technical Assistance for Strengthening RPGCL Through CNG as Transportation fuel for Environmental Improvement” প্রকল্প	সেপ্টেম্বর, ২০০০	স্থান : - বৈঃ ৯১৩.৮৩ মোট : ৯১৩.৮৩	- ৮৫৪.০২ ৮৫৪.০২	এপ্রিল ২০০৫ ইং	ইউএনডিপি এবং ডেনিশ
৫.	পরিবেশ দূষণ রোধকল্পে সিএনজি প্রকল্প	জানুয়ারী, ২০০০	স্থান : ৪০২.৮২ বৈঃ ৮৩৯.০০ মোট : ১২৪১.৮২	৪০১.৭৫ ৮৩৯.০০ ১২৪০.৭৫	জুন ২০০৫ ইং	জিওবি
৬.	Technical Assistance for Development of Codes and Standards of CNG Refueling Station and Vehicle Conversion Workshop in Bangladesh.	জুলাই, ২০০২	স্থান : ২.৯০ বৈঃ ২৬.১০ মোট : ২৯.০০	২.০৩ ২১.৩৫ ২৩.৩৮	মার্চ ২০০৩ ইং	এডিবি
৭.	কৈলাশাটীলা এনজিএল ফ্রাকশনেশন প্লান্ট স্থাপন প্রকল্প	জানুয়ারী, ১৯৯৮	স্থান : ২৬৭১.৩৩ বৈঃ ৭৪৪৩.২০ মোট : ১০১১৪.৫৩	২৪১৪.৯ ৭০৫২.৮১ ৯৪৬৭.৭১	জুন, ২০০৮ ইং	জিওবি
৮.	ঢাকা ক্লিন ফুয়েল প্রকল্প (আরপিজিসিএল অংশ)	জানুয়ারী, ২০০৩	স্থান : ২০৫৭.৯০ বৈঃ ১২৭৯৮.৫০ মোট : ১৪৮৫৬.৪০	১৬৬৭.৮২ ৭৫৩৭.০১ ১২৩২২.৮৩	ডিসেম্বর, ২০০৯ ইং	এডিবি ও জিওবি

৪. সমাপ্ত উন্নয়ন প্রকল্প সমূহ

৪.১) সিএনজি প্রকল্প :

১। প্রকল্পের মূল উদ্দেশ্য : যানবাহনে প্রাকৃতিক গ্যাস ব্যবহারের মাধ্যমে আমদানীকৃত জ্বালানী তেলের উপর নির্ভরশীলতা কমানো এবং পরিবেশ দূষণমুক্ত রাখা।

২। অনুমোদিত পর্যায় : মূল : ২৯-০১-১৯৮৬
সংশোধিত : ০৭-১২-১৯৯৪

৩। বাস্তবায়ন কাল : আরম্ভ : জুলাই ১৯৮৬ : জুন ১৯৯০
সংশোধিত : জুলাই ১৯৮৬ : জুন ১৯৯৬

৪। অনুমোদিত ব্যয় : স্থানীয় : ৫৯৪.৯৩ (লক্ষ টাকা)
বৈদেশিক : ১,৬২৩.০০ (লক্ষ টাকা)
মোট : ২,২১৭.৯৩ (লক্ষ টাকা)

৫। প্রকৃত ব্যয় : স্থানীয় : ২,০১৭.৩৭ (লক্ষ টাকা)
বৈদেশিক : ১২৮.৩৮ (লক্ষ টাকা)
মোট : ২,১৪৫.৭৩ (লক্ষ টাকা)

৬। উন্নয়ন সহযোগী : আইডিএ (আংশিক)

৭। প্রকল্পের আওতাধীন কার্যক্রম :

- ঢাকা শহরে ০৪টি সিএনজি রিফুয়েলিং স্টেশন স্থাপন এবং রূপান্তরিত গাড়ীতে সিএনজি সরবরাহ।
- ৭৫০টি পেট্রোল এবং ২৫০টি ডিজেল গাড়ী সিএনজি জ্বালানীতে রূপান্তরের জন্য রূপান্তর কিট ক্রয়।
- ২০০০টি সিএনজি সিলিন্ডার ক্রয়
- ১টি নৌযান ডিজেল ইঞ্জিন সিএনজি জ্বালানীতে রূপান্তর করণ পাইলট প্রকল্প।

৮। বাস্তবায়িত কার্যক্রম :

- ঢাকা শহরে ০৪টি সিএনজি ফিলিং স্টেশন স্থাপন।
- ৭৫০টি পেট্রোল এবং ২৫০টি ডিজেল কিট সহ ২০০০টি সিএনজি সিলিন্ডার আমদানী করা হয়।
- সিএনজি ফিলিং স্টেশন সমূহ মেরামত, রক্ষণাবেক্ষণ ও পরিচালনা কাজের জন্য চুক্তি স্বাক্ষর।
- সিএনজি মেরিন পাইলট প্রকল্পে নিম্নলিখিত কার্যাদি অন্তর্ভুক্ত ছিল :
 - আরিচায় ৪নং ফেরী টার্মিনালে একটি ভাসমান বার্জ মাউন্টেড সিএনজি রিফুয়েলিং স্টেশন স্থাপন।
 - অনবোর্ড মেরিন সিএনজি স্টোরেজ সিলিন্ডার ফেরী ডেকে স্থাপন
 - বিআইডব্লিউটিসি এর একটি কে-টাইপ ফেরী সিএনজি জ্বালানীতে রূপান্তর করা।
 - বাস্তবায়িত কার্যাদি
 - ভাসমান বার্জ মাউন্টেড সিএনজি রিফুয়েলিং স্টেশন স্থাপন ও কমিশনিং কাজ করার লক্ষ্যে সিএনজি রিফুয়েলিং মডিউল সমূহ ভাসমান বার্জে স্থাপন করা হয় এবং মেরিন সিএনজি স্টেশনের কমিশনিং কাজ সম্পন্ন করার জন্য টার্নিকি ঠিকাদার মেসার্স জিইআই এর সাথে চুক্তি ছিল। চুক্তির শর্তানুযায়ী ঠিকাদার কর্তৃক কমিশনিং কাজ সম্পন্ন করার কথা থাকলেও কাজ সমাপ্ত করে নাই।
 - অনবোর্ড মেরিন সিএনজি স্টোরেজ সিলিন্ডার ক্রয় পূর্বক ফেরীতে স্থাপন করা হয়।
 - বিআইডব্লিউটিসি এর একটি কে-টাইপ ফেরী সিএনজিতে রূপান্তরের প্রয়োজনীয় যন্ত্রাংশ টার্ন-কী চুক্তির অধীনে আমদানী করে তা ফেরীতে সংযোজন করা হয়।

৪.২) কৈলাশটিলা এলপিগি প্লান্ট প্রকল্প :

১। প্রকল্পের উদ্দেশ্য : জ্বালানী আমদানীর উপর নির্ভরশীলতা হ্রাস সহ দূষণমুক্ত জ্বালানী উৎপাদনের উদ্দেশ্যে এলপিগি প্লান্ট স্থাপন করা।

২। অনুমোদিত পর্যায় : সংশোধিত : ২৬-০৭-১৯৯৫

৩। বাস্তবায়ন কাল : আরম্ভ : মূল : জুলাই ১৯৮৬ : সমাপ্ত : জুন ১৯৮৮
সংশোধিত : জুলাই ১৯৮৬ : জুন ১৯৯৭

* প্রকল্পটি জুন ১৯৯৭ সালে সমাপ্ত হলেও এর কমিশনিং কাজ সমাপ্ত হয় এপ্রিল ১৯৯৮ সালে।

৪। প্রাক্কলিত ব্যয় : স্থানীয় : ১,৫৬৯.০০ (লক্ষ টাকা)
বৈদেশিক : ১,৯২৯.০০ (লক্ষ টাকা)
মোট : ৩,৪৯৮.৯৩ (লক্ষ টাকা)

৫। প্রকৃত ব্যয় : স্থানীয় : ১,৮৬৮.৮৮ (লক্ষ টাকা)
বৈদেশিক : ১,৯২৯.০০ (লক্ষ টাকা)
মোট : ৩,৭৯৭.৮৮ (লক্ষ টাকা)

৬। অর্থের উৎস : জিওবি

৭। প্রকল্পের আওতাধীন কার্যক্রম :

কৈলাশটিলায় একটি ফ্রাকশনেশন প্লান্ট স্থাপন করত: বার্ষিক ২১,০০০ মেট্রিক টন এনজিএল ফ্রাকশনেশন এর মাধ্যমে বার্ষিক ৫,০০০ মেট্রিক টন এলপিগি, ৭,৬০০ মেট্রিক টন পেট্রোল ও ৮,৪০০ মেট্রিক টন ডিজেল উৎপাদনের পরিকল্পনা করা হয়।

৮। বাস্তবায়িত কার্যক্রম :

প্রাথমিক ভাবে দেশের ক্রমবর্ধমান এলপিগি চাহিদা পূরণের লক্ষ্যে আরপিজিসিএল এর আওতায় ১৯৯৮ সালে কৈলাশটিলা এলপিগি প্লান্ট স্থাপিত হয় এবং মার্চ ১৯৯৮ সময় হইতে ইহার বাণিজ্যিক উৎপাদন শুরু হয়। Hyundai Engineering Co. Ltd. উক্ত প্লান্ট Design, Procurement & Construction কাজ সম্পন্ন করে। SGFL-এর কৈলাশটিলা এমএসটিই প্লান্ট হইতে উৎপাদিত Condensate এবং Light NGL সম্বলিত mixed stream NGL প্রক্রিয়াকরণের মাধ্যমে বার্ষিক ৫,০০০ মেট্রিক টন LPG, ৭,৬০০ মেট্রিক টন MS ও ৮,৪০০ মেট্রিক টন HSD উৎপাদনের লক্ষ্যে প্লান্টটি ডিজাইন করা হয়। তবে প্লান্ট কমিশনিং কালে সমস্যা দেখা দেওয়ায় বৈদেশিক পরামর্শক এর মতামত অনুযায়ী mixed stream NGL এর পরিবর্তে শুধুমাত্র Light NGL প্রক্রিয়াকরণের ব্যবস্থা নেওয়া হয়। Feed stream এ অতিরিক্ত Propane ও Heavy component না থাকায় প্লান্টের De-butanizer এর মাধ্যমে LPG ও MS উৎপাদন করা হয়। প্লান্টে এনজিএল প্রক্রিয়াকরণের মাধ্যমে সালফার ও সীসামুক্ত পরিবেশ বান্ধব উন্নতমানের এলপিগি ও এমএস উৎপাদিত হচ্ছে। কেটিএল প্লান্টে উৎপাদিত এলপিগি বিপিসির অধীনস্থ প্রতিষ্ঠান এলপি গ্যাস লিমিটেড এর মাধ্যমে এবং এমএস (পেট্রোল) পদ্মা, মেঘনা ও যমুনা ওয়েল কোম্পানীর মাধ্যমে বিপণন করা হচ্ছে।

৪.৩) পরিবেশ দূষণ রোধকল্পে সিএনজি প্রকল্প :

- ১। প্রকল্পের উদ্দেশ্য : পেট্রোল চালিত যানবাহনে সিএনজি ব্যবহারের মাধ্যমে আমদানীকৃত জ্বালানী তেলের উপর নির্ভরশীলতা কমানো এবং ঢাকা শহরে বায়ুদূষণ হ্রাসকরণ।
- ২। অনুমোদন পর্যায় : সংশোধিত : ২৪-১০-২০০৪
- ৩। বাস্তবায়ন কাল : আরম্ভ সমাপ্ত
জানুয়ারী ২০০০ জুন ২০০৫
- ৪। অনুমোদিত ব্যয় : স্থানীয় : ৪০২.৮২ (লক্ষ টাকা)
বৈদেশিক : ৮৩৯.০০ (লক্ষ টাকা)
মোট : ১২৪১.৮২ (লক্ষ টাকা)
- ৫। প্রকৃত ব্যয় : স্থানীয় : ৪০১.৭৫ (লক্ষ টাকা)
বৈদেশিক : ৮৩৯.০০ (লক্ষ টাকা)
মোট : ১২৪০.৭৫ (লক্ষ টাকা)
- ৬। অর্থের উৎস : জিওবি
- ৭। প্রকল্পের আওতাধীন কার্যক্রম :
 - (i) ০৬টি সিএনজি রিফুয়েলিং স্টেশন আমদানী সহ ঢাকা শহরে বেসরকারী উদ্যোক্তাদের মাধ্যমে Hire Purchase Agreement /নগদ মূল্যে স্থাপন ও কমিশনিং।
 - (ii) ১০০০টি পেট্রোল চালিত যানবাহন রূপান্তর কিট ও ১০০০টি এনজিভি সিলিন্ডার ক্রয়।
 - (iii) ০১টি ভেহিক্যাল ডায়াগনস্টিক ইকুইপমেন্ট ক্রয়।
 - (iv) পূর্ত নির্মাণ।
 - (v) পরামর্শক সেবা গ্রহণ।
 - (vi) প্রশিক্ষণের মাধ্যমে সিএনজি কার্যক্রমে দক্ষ ও অভিজ্ঞ জনশক্তি গড়ে তোলা।।
- ৮। বাস্তবায়িত কার্যক্রম/প্রকল্পের অগ্রগতি :
 - (i) আমদানীকৃত ০৬টি সিএনজি ফিলিং স্টেশনের মধ্যে ০৫টি স্টেশন বেসরকারী উদ্যোক্তাদের কিট Hire Purchase Agreement নগদ মূল্যে বিক্রয় ও স্থাপন করা হয়। প্রশাসনিক মন্ত্রণালয়ের সিদ্ধান্তক্রমে আরপিজিসিএল এর নিজস্ব ব্যবস্থাপনায় ০১টি স্টেশন কোম্পানীর জোয়ারসাহারস্থ অঙ্গণে স্থাপন করা হয়।
 - (ii) কোম্পানীর ওয়ার্কশপে পেট্রোল চালিত যানবাহনে সিএনজি রূপান্তর কাজে ক্রয়কৃত কিট ও সিলিন্ডার ব্যবহৃত হয়েছে।
 - (iii) ভেহিক্যাল ডায়াগনস্টিক ইকুইপমেন্ট আমদানীপূর্বক কোম্পানীর জোয়ারসাহারা সিএনজি ওয়ার্কশপে স্থাপন করা হয়েছে।
 - (iv) প্রকল্পের আওতায় কোম্পানীর জোয়ারসাহারস্থ নিজস্ব জায়গায় নির্মিত ছয় তলা ফাংশনাল ভবনে আরপিজিসিএল এর প্রধান কার্যালয় স্থাপিত হয়েছে।
 - (v) সিএনজি কার্যক্রমে সর্বাধুনিক প্রযুক্তিগত দক্ষতা অর্জনের জন্য ০৭ জন প্রকৌশলী ও ০১ জন ফোরম্যান বৈদেশিক প্রশিক্ষণ গ্রহণ করেছেন।

8.8) Technical Assistance for Strengthening RPGCL through Training On CNG Transportation Fuel for Environment Improvement প্রকল্প :

- ১। প্রকল্পের উদ্দেশ্য : মানব সম্পদ উন্নয়ন, সিএনজি স্ট্যান্ডার্ড ও সেফটি কোড প্রণয়ন, স্থাপিত সিএনজি ফিলিং স্টেশনের মান নির্ধারণ ও উন্নয়ন, সিএনজি ব্যবহারে গণসচেতনতা বৃদ্ধি ইত্যাদি।
- ২। অনুমোদন পর্যায় : মূল : ১৫-১১-২০০০
সংশোধিত : ২৫-০২-২০০৪
- ৩। বাস্তবায়ন কাল : আরম্ভ : -
সমাপ্ত : -
মূল : সেপ্টেম্বর ২০০০ -
সংশোধিত : সেপ্টেম্বর ২০০০ এপ্রিল ২০০৫
- ৪। অনুমোদিত ব্যয় : স্থানীয় : -
বৈদেশিক : ৯১৩.৮৩ (লক্ষ টাকা)
মোট : ৯১৩.৮৩ (লক্ষ টাকা)
- ৫। প্রকৃত ব্যয় : স্থানীয় : -
বৈদেশিক : ৮৫৪.০২ (লক্ষ টাকা)
মোট : ৮৫৪.০২ (লক্ষ টাকা)
- ৬। অর্থের উৎস : ইউএনডিপি এবং ড্যানিশ
- ৭। প্রকল্পের আওতাধীন কার্যক্রম :
- (i) সিএনজি কার্যক্রমের সাথে সম্পৃক্ত মাঠ পর্যায়ের জনবলকে প্রযুক্তিগত দক্ষতা অর্জনের লক্ষ্যে প্রাতিষ্ঠানিক প্রশিক্ষণ প্রদান ও দক্ষ প্রশিক্ষক তৈরী।
- (ii) সিএনজি স্ট্যান্ডার্ড ও সেফটি কোড প্রণয়ন
- (iii) স্থাপিত সিএনজি ফিলিং স্টেশনের মান নির্ধারণ ও উন্নয়ন।
- ৮। প্রকল্প বাস্তবায়িত কার্যক্রম :
- (i) প্রকল্পের আওতায় সিএনজি কার্যক্রমের সাথে সম্পৃক্ত মাঠ পর্যায়ের জনবলকে প্রযুক্তিগত দক্ষতা অর্জনের লক্ষ্যে ৩০০ জনকে স্থানীয় ও ৪৮ জনকে বৈদেশিক প্রশিক্ষণ প্রদান করা হয়।
- (ii) সিএনজি স্ট্যান্ডার্ড ও সেফটি কোড প্রণয়ন
- (iii) স্থাপিত সিএনজি ফিলিং স্টেশনের মান নির্ধারণ ও উন্নয়ন।
- (iv) রূপান্তরিত যানবাহনের দূষণমাত্রা নিরূপণ
- (v) সেমিনার/কর্মশালা, লিফলেট ও জাতীয় গণমাধ্যমে প্রচার-প্রচারণায় সিএনজি ব্যবহারে গণসচেতনতা সৃষ্টি

৪.৫) এলপিজি পরিবহণ ও বিতরণ প্রকল্প :

- ১। প্রকল্পের উদ্দেশ্য : আশুগঞ্জ হইতে এলেঙ্গা পর্যন্ত ১২৪ কি: মি: (৪'' ব্যাস) এলপিজি পাইপ লাইন নির্মাণ করিয়া দেশের উত্তর ও পশ্চিমাঞ্চলে এলপিজি ব্যবহারের মাধ্যমে জ্বালানী কাঠের ব্যবহার হ্রাস করত: পরিবেশগত ভারসাম্য এবং তুলনামূলকভাবে দেশের পূর্বাঞ্চলের সহিত একটি আর্থ সামাজিক সমতা রক্ষা করা।
- ২। অনুমোদন পর্যায় : ইনফরমাল : ২৪-১০-১৯৯১ইং
প্রশাসনিক : ১০-০১-১৯৯৩ইং
- ৩। বাস্তবায়ন কাল : আরম্ভ সমাপ্ত
মূল- অক্টোবর ১৯৯১ইং জুন ১৯৯৪ইং
সংশোধিত- অক্টোবর ১৯৯১ইং জুন ১৯৯৬ইং
- ৪। অনুমোদিত ব্যয় : স্থানীয় : ২৩৮০.০০ (লক্ষ টাকায়)
বৈদেশিক : ৯৩৫০.০০ (লক্ষ টাকায়)
মোট : ১১৭৩০.০০ (লক্ষ টাকায়)
- ৫। প্রকৃত ব্যয় : স্থানীয় : ৫৮২.৮৩ (লক্ষ টাকায়)
বৈদেশিক : ৩৩৬.৩৪ (লক্ষ টাকায়)
মোট : ৯১৯.১৭ (লক্ষ টাকায়)
- ৬। অর্থের উৎস : আইডিএ (ক্রেডিট নং- ২২৬৩ বিডি)
- ৭। প্রকল্পের আওতাধীন কার্যক্রম :
- (i) আশুগঞ্জ হইতে এলেঙ্গা পর্যন্ত ১২৪ কি: মি: (৪'' ব্যাস) এলপিজি পাইপ লাইন নির্মাণ
(ii) মেঘনা এবং বানর নদী অতিক্রমের জন্য ডিরেকশনাল ড্রিলিং সম্পাদন।
(iii) উপদেষ্টা সার্ভিস
(iv) আরপিজিসিএল এর কর্মকর্তা ও কর্মচারীগণকে প্রশিক্ষণ প্রদান।
- ৮। প্রকল্পের বাস্তবায়িত কার্যক্রম :
- কনসালটেন্সী, জমি ক্রয়, জমি উন্নয়ন, পূর্ত নির্মাণ, যানবাহন ক্রয়, স্থানীয় প্রশিক্ষণ সহ প্রকল্পটিতে মোট ৯১৯.১৭ লক্ষ টাকা ব্যয় হয়েছে। প্রকল্পটির IDA Credit-2263 বিডি এর আওতায় বাস্তবায়িতব্য ছিল। IDA এর শর্তানুযায়ী আশুগঞ্জ স্থাপনায় এনজিএল ফ্রাকশনেশন প্লান্ট নির্মাণের চুক্তি না হওয়ায় IDA বাস্তবতা বিবেচনায় পরবর্তীতে ঋণের অর্থ অবমুক্ত করে নাই ফলে প্রকল্পের অবশিষ্ট কাজ আর সমাপ্ত করা হয়নি। এমতাবস্থায় প্রকল্পটি পরিত্যক্ত হয়।

8.৬) Technical Assistance for Development of Codes and Standards of CNG Refueling Station and Vehicle Conversion Workshop in Bangladesh.

- ১। প্রকল্পের উদ্দেশ্য : The main objective of this TA project is to cover sharing of information between Rupantarita Prakritik Gas Company Limited (RPGCL) of Bangladesh and the Gas Authority of India Limited (GAIL) in the fields of (i) information regarding safety code in the use of CNG as an automotive fuel, (ii) standards for conversion equipment and filling stations, (iii) repair and maintenance standards and regulation related to conversion and the use of CNG equipment for the transport sector; and (iv) standardized layouts for CNG filling stations.
- ২। অনুমোদন পর্যায় : মূল : ০৩-০৭-২০০২ইং
সংশোধিত : ১০-০২-২০০৩ইং
- ৩। বাস্তবায়ন কাল :
আরম্ভ : (ক) মূল : জুলাই ২০০২
(খ) সংশোধিত : জুলাই ২০০২
সমাপ্ত : ডিসেম্বর ২০০২
মার্চ ২০০৩*
- ৪। অনুমোদিত ব্যয় : স্থানীয় : ২.৯০ (লক্ষ টাকা)
বৈদেশিক : ২৬.১০ (লক্ষ টাকা)
মোট : ২৯.০০ (লক্ষ টাকা)
- ৫। প্রকৃত ব্যয় : স্থানীয় : ২.০৩ (লক্ষ টাকা)
বৈদেশিক : ২১.৩৫ (লক্ষ টাকা)
মোট : ২৩.৩৮ (লক্ষ টাকা)
- ৬। অর্থের উৎস : এশীয় উন্নয়ন ব্যাংক
- ৭। প্রকল্পের আওতাধীন কার্যক্রম :
ক) Consultancy services on (i) information regarding safety code in the use of CNG as an automotive fuel, (ii) standards for conversion equipment and filling stations, (iii) repair and maintenance standards and regulation related to conversion and the use of CNG equipment for the transport sector; and (iv) standardized layouts for CNG filling stations.
খ) Study tour of 3 RPGCL Engineers to India.
গ) Workshop/seminar of 100 participants on CNG safety.
ঘ) Procurement of Office Equipment.
- ৮। বাস্তবায়িত কার্যক্রম :
ক) Consultancy services on (i) information regarding safety code in the use of CNG as an automotive fuel, (ii) standards for conversion equipment and filling stations, (iii) repair and maintenance standards and regulations related to conversion and the use of CNG equipment for the transport sector; and (iv) standardized layouts for CNG filling stations.
খ) Study tour of 3 RPGCL Engineers to India.
গ) Workshop/seminar of 100 participants on CNG safety.
ঘ) Procurement of Office Equipment.

৪.৭) কৈলাশটিলা এনজিএল ফ্রাকশনেশন প্লান্ট স্থাপন প্রকল্প :

- ১। প্রকল্পের মূল উদ্দেশ্য : এলপিগি ও অন্যান্য পেট্রোলিয়াম জাতীয় পদার্থের চাহিদা মেটানোর লক্ষ্যে আনুষঙ্গিক সুবিধা সহ দৈনিক ১১০ মেট্রিক টন এনজিএল ফ্রাকশনেশন ক্ষমতা সম্পন্ন একটি প্লান্ট স্থাপন।
- ২। অনুমোদিত ব্যয় :

	মূল পিপি অনুযায়ী (লক্ষ টাকা)	সংশোধিত পিপি অনুযায়ী (লক্ষ টাকা)
স্থানীয়	২৪৮৩.৯৯	২৬৭১.৩৩
বৈদেশিক	৬৮০৬.৩৪	৭৪৪৩.২০
মোট	৯২৯০.৩৩	১০১১৪.৫৩
- ৩। প্রকৃত ব্যয় : স্থানীয় : ২৪১৪.৯০ (লক্ষ টাকা)
বৈদেশিক : ৭০৫২.৮১ (লক্ষ টাকা)
মোট : ৯৪৬৭.৭১ (লক্ষ টাকা)
- ৪। প্রকল্পের বাস্তবায়ন কাল (পিপি অনুযায়ী) :

	মূল	সংশোধিত
আরম্ভ :	জানুয়ারী, ১৯৯৮ইং	আরম্ভ : জানুয়ারী, ১৯৯৮ ইং
সমাপ্তি :	জুন, ২০০৪ইং	সমাপ্তি : জুন, ২০০৮ইং
- ৫। প্রকল্পের অনুমোদন পর্যায় : অনুমোদিত (সংশোধিত পিপি ২৮-০৮-২০০৭ইং তারিখে একনেক কর্তৃক অনুমোদিত হয়)।
- ৬। প্রকল্পের অর্থায়নের উৎস : জিওবি
- ৭। প্রকল্পের আওতাধীন কার্যক্রম :
ক) এলপিগি ও অন্যান্য পেট্রোলিয়াম জাতীয় পদার্থের চাহিদা মেটানোর লক্ষ্যে আনুষঙ্গিক সুবিধা সহ দৈনিক ১১০ মেট্রিক টন (বার্ষিক ৩৬,৩০০ মেট্রিক টন) এনজিএল প্রক্রিয়াকরণ করিয়া বার্ষিক ৮৫৬০ মেট্রিক টন এলপিগি ১৩,১৪০ মেট্রিক টন পেট্রোল এবং ১৪,৬০০ মেট্রিক টন ডিজেল উৎপাদন করা।
খ) পরামর্শক সেবা গ্রহণ
গ) পূর্ত নির্মাণ
- ৮। বাস্তবায়িত কার্যক্রম :
ক) Completed Procurement and installation of NGL Fractionation Plant under Turn-key contract.
খ) Engaged international consulting firm for engineering, Management and Construction Supervision Services.
গ) Completed construction of functional building.
ঘ) i) Construction of single storied residential building could not be undertaken.

৪.৮) ঢাকা ক্লিন ফুয়েল প্রকল্প (আরপিজিসিএল-অংশ) :

- ১। প্রকল্পের মূল উদ্দেশ্য : ঢাকা শহর, ঢাকা শহরের নিকটবর্তী এলাকা ঢাকা-চট্টগ্রাম মহাসড়কে সিএনজি রিফুয়েলিং স্টেশন ও রূপান্তর কারখানা স্থাপন পূর্বক উক্ত এলাকায় যানবাহন সমূহকে সিএনজিতে রূপান্তর করে পেট্রোলের পরিবর্তে সিএনজি ব্যবহারের মাধ্যমে পরিবেশের উন্নয়ন সাধন করা।
- ২। প্রাক্কলিত ব্যয় :

	মূল ডিপিপি অনুযায়ী (লক্ষ টাকা)	সংশোধিত ডিপিপি অনুযায়ী (লক্ষ টাকা)
স্থানীয় মূদা	৯৯০০.৫৭	২০৫৭.৮৯
বৈদেশিক মূদা	২৬১২৫.৩১	১২৭৯৮.৫১
মোট	৩৬০২৫.৮৮	১৪৮৫৬.৪০
- ৩। প্রকল্পের বাস্তবায়ন কাল :

	মূল ডিপিপি অনুযায়ী	সংশোধিত ডিপিপি অনুযায়ী
আরম্ভ	জানুয়ারী, ২০০৩ইং	জানুয়ারী, ২০০৩ইং
সমাপ্ত	ডিসেম্বর, ২০০৬ইং	ডিসেম্বর, ২০০৮ইং
- ৪। প্রকল্পের অনুমোদন পর্যায় : মূল ডিপিপি : ০৫ নভেম্বর ২০০৩ইং
- ৫। প্রকল্পের অর্থায়নের উৎস : Asian Development Bank (ADB), Nordic Development Fund (NDF) এবং বাংলাদেশ সরকার।
- ৬। প্রকল্পের আওতাধীন কার্যক্রম :

মূল ডিপিপি অনুযায়ী	প্রস্তাবিত সংশোধিত ডিপিপি অনুযায়ী
ক) ২৬টি সিএনজি রিফুয়েলিং স্টেশন স্থাপন	ক) ২৬টি সিএনজি রিফুয়েলিং স্টেশন স্থাপন
খ) ১০০০০টি পেট্রোল চালিত যানবাহনের জন্য ১০০০০টি সিএনজি রূপান্তর কিট এবং ১০,০০০টি (৪০, ৫০, ৬০ ও ৯০ লিটার পানি ধারণ ক্ষমতা সম্পন্ন) সিএনজি সিলিন্ডার আমদানী	খ) ৫০০০টি পেট্রোল চালিত যানবাহনের জন্য ৫০০০টি সিএনজি রূপান্তর কিট এবং ৬,০০০টি (৪০, ৫০, ৬০ ও ৯০ লিটার পানি ধারণ ক্ষমতা সম্পন্ন) সিএনজি সিলিন্ডার আমদানী
গ) যানবাহন সিএনজিতে রূপান্তরের জন্য ২টি কারখানা এবং ১টি সিএনজি চালিত যানবাহন মেরামত ও রক্ষণাবেক্ষণ কারখানা স্থাপন।	গ) ঢাকা-নারায়নগঞ্জ সড়কস্থঃ দনিয়ায় সরকারের সড়ক ও জনপথ বিভাগ হইতে ইজারাকৃত জায়গায় একটি সিএনজি রূপান্তর কারখানা স্থাপন ও সিএনজি রূপান্তর কাজে যন্ত্রাংশ ক্রয়।
ঘ) ৩০০টি সিএনজি চালিত বাস আমদানী	ঘ) ১০০টি সিএনজি চালিত বাস আমদানী
ঙ) ২০০০টি সিএনজি চালিত ফোর স্ট্রোক বেবীটেক্সী আমদানী	ঙ) আরপিজিসিএল এর জোয়ারাসাহারাস্থ সিএনজি রূপান্তর ও মেরামত কারখানা আধুনিকায়ন সহ হাতে কলমে প্রশিক্ষণ প্রদানের ব্যবস্থা।
চ) পরামর্শক সেবা ও প্রশিক্ষণ ব্যবস্থা	চ) পরামর্শক সেবা ও প্রশিক্ষণ ব্যবস্থা।

৭। বাস্তবায়িত কার্যক্রম :

● ২৬টি সিএনজি ফিলিং স্টেশন সংগ্রহ :

ব্যক্তি উদ্যোক্তাদের মাধ্যমে ২৬টি সিএনজি ফিলিং স্টেশনের মধ্যে ২৩টি সিএনজি ফিলিং স্টেশন আমদানী স্থাপন ও কমিশনিং কাজ সম্পন্ন হয়েছে। ঢাকা-মাওয়া হাইওয়ের পাশে গ্যাস পাইপলাইন না থাকায় নির্ধারিত ০২টি সিএনজি ফিলিং স্টেশন স্থাপন কাজ বাদ রেখে প্রকল্প বাস্তবায়নের জন্য মন্ত্রণালয় পর্যায়ে সিদ্ধান্ত গ্রহণ করা হয়েছে।

● রূপান্তরিত কিটস ও সিলিভার ক্রয় :

প্রকল্পের আওতায় ৫,০০০ টি সিএনজি রূপান্তর কিটস আমদানী সম্পন্ন হয়েছে।

প্রকল্পের আওতায় ৫৯৬৬ টি সিএনজি সিলিভার আমদানী সম্পন্ন হয়েছে।

● ব্যাংক /লিজিং কোম্পানীর মাধ্যমে সিএনজি বাস ক্রয় :

ব্যক্তি উদ্যোক্তাদের মাধ্যমে সিএনজি চালিত বাস আমদানীর লক্ষ্যে সম্পাদিত ঋণ চুক্তির আলোকে ২টি ব্যাংক ও ২টি লিজিং কোম্পানী দ্বারা এ পর্যন্ত মোট ১৪৯টি সিএনজি বাস ক্রয় করা হয়েছে।

● কনভারশন ওয়ার্কশপ স্থাপন :

সিএনজি রূপান্তর কারখানা স্থাপনের জন্য দনিয়ায় একটি Referral CNG Conversion Workshop Building, সীমানা প্রাচীর নির্মাণ, সিলিভার স্টোরেজ শেড নির্মাণসহ অন্যান্য আনুষঙ্গিক পূর্ত নির্মাণ কাজ সম্পন্ন হয়েছে।

দনিয়া ও জোয়ারসাহারা ওয়ার্কসপে যন্ত্রপাতি ও টুলস ক্রয় এবং স্থাপনের কাজ সমাপ্ত হয়েছে।

জোয়ারসাহারা CNG Conversion Workshop এর পার্শ্বে চারতলা ভবন নির্মাণ ও জোয়ারসাহারা সিএনজি ওয়ার্কসপটি আধুনিকীকরণ কাজ শেষ হয়েছে।

● উপদেষ্টা নিয়োগ :

উপদেষ্টা প্রণীত Safety Codes & Standard for CNG vehicles এবং CNG refueling station গেজেট আকারে প্রকাশের লক্ষ্যে বাংলা ভাষায় অনুবাদ করা হয়েছে। জ্বালানী ও খনিজ সম্পদ বিভাগ, আইন মন্ত্রণালয়, পেট্রোবাংলা, BEREC, এম্প্লোসিভ এবং আরপিজিসিএল হতে প্রতিনিধির সমন্বয়ে একটি Review কমিটি Codes & Standard চূড়ান্তকরণের লক্ষ্যে কাজ করছে।

● প্রশিক্ষণ :

বৈদেশিক প্রশিক্ষণ কার্যক্রম সমাপ্ত হয়েছে।

রূপান্তরিত প্রাকৃতিক গ্যাস কোম্পানী লিমিটেড

৫.১) গ্যাস/এনজিএল/কিট/সিলিন্ডার ক্রয়ের বিবরণী

গ্যাস : এম এম সিএম
এনজিএল/ কনডেনসেট : লিটার
মূল্য : মিলিয়ন টাকায়
একক : সংখ্যায়

প্রতিবেদন কাল : জুন, ২০১৬

ক্রমিক নং	কোম্পানীর নাম/গ্যাস ফিল্ডের নাম	উপাদান	বিগত মাস (মে, ২০১৬)		চলতি মাস (জুন, ২০১৬)		বিগত বৎসরের মোট (২০১৪-২০১৫)		চলতি বৎসরের ক্রমপুঞ্জিত (২০১৫-২০১৬)		প্রারম্ভ হইতে ক্রমপুঞ্জিত	
			পরিমাণ	মূল্য	পরিমাণ	মূল্য	পরিমাণ	মূল্য	পরিমাণ	মূল্য	পরিমাণ	মূল্য
		স্থানীয় ক্রয়ঃ										
		১। গ্যাস	০.১১০৫	২.৯৮২	০.০৯১৪	২.৪৬৭	১.৬১২৫	৩৭.০৮৮	১.৮২৩৭	৪৭.৮৪৫	৩৩.০৯২	
		২। এনজিএল (কেটিএল প্লান্ট)	১,৬৫৬,০০০	৫৫.৫২৫	১,৫৫৭,০০০	৫২.২০৫	২৭,৬২৩,০০০	৯২৬.২০২	২৫,৭৬৪,০০০	৮৬৩.৮৪৯	৪৭০,৮১২,৩২১	
		৩। কনডেনসেট (কেটিএল প্লান্ট)	৩৪৫,১৬১	১২.৭৪৭	৭১৩,৩৭৬	২৬.৩৪৫	৩৭,২৯৮,৪২০	১৫৪৬.৯৬৮	১৫,৪৮১,৮৬৬	৫৭১.৭৫১	২১৩,৪৮০,৫২৬	
		বিদেশ হইতে ক্রয়ঃ										
		১। কিট									১১২৪০ সেট	
		২। সিলিন্ডার										
		ক) ৯০ লিটার ক্ষমতা									২৭০০ টি	
		খ) ৮০ লিটার ক্ষমতা										
		গ) ৬০ লিটার ক্ষমতা									৫৩০০ টি	
		ঘ) ৫০ লিটার ক্ষমতা									৮৬৭ টি	
		ঙ) ৪০ লিটার ক্ষমতা									৩২৭৯ টি	
		মোট (১ + ২)										

রূপান্তরিত প্রাকৃতিক গ্যাস কোম্পানী লিমিটেড
৫.২) উৎপাদন বিবরণী

এলপিজি : মে.টন
এমএস : লিটার
এইচএসডি : লিটার

প্রতিবেদন কাল : জুন, ২০১৬

ক্রমিক নং	কোম্পানীর নাম	উপাদান	দৈনিক উৎপাদন ক্ষমতা	চলতি বৎসর লক্ষ্যমাত্রা * (২০১৫-১৬)	বিগত বৎসরের লক্ষ্যমাত্রা (২০১৪-১৫)	বিগত মাস প্রকৃত (মে, ২০১৬)	চলতি মাস প্রকৃত (জুন, ২০১৬)	বিগত বৎসরের মোট (প্রকৃত) (২০১৪-১৫)	চলতি বৎসরের ক্রমপুঞ্জিত (প্রকৃত) (২০১৫-২০১৬)	প্রারম্ভ হইতে ক্রমপুঞ্জিত প্রকৃত
	আরপিজিসিএল/ কৈলাশটিলা এলপিজি প্লান্ট ও এনজিএল ফ্রাকশনেশন প্লান্ট, গোলাপগঞ্জ।	এলপিজি		৬,০০০	৫,৫০০	৩৮৪.১৪৯	৩৫০.০৯৫	৬,৬৯৯.০৬৫	৬,০৭৯.৫৪৮	১১১,৮৪৬.০২৪
		এমএস		২৬,০০০,০০০	৩০,৫০০,০০০	১,৩০২,৯৮৩	১,২০৩,২৫৪	৩৯,৮৯৫,২৫৫	২৩,৭৬৮,৩৮৮	৩৯৯,৭৪৩,৮২৭
		এইচএসডি		৫,৫০০,০০০	৭,০০০,০০০	২৫২,৭২৪	২৭৩,৫৫৩	১১,১২১,২০৬	৫,০০৬,৪৪৮	৫৯,৮৯৯,৭৬২

* সংশোধিত।

রূপান্তরিত প্রাকৃতিক গ্যাস কোম্পানী লিমিটেড

৫.৩) রূপান্তর/ সংযোগ ও বিক্রয়/ সরবরাহ বিবরণী

প্রতিবেদন কাল : জুন, ২০১৬

ক্রঃ নং	বিবরণ		বিগত মাস		চলতি মাস		বিগত বৎসরের মোট		চলতি বৎসরের ক্রমপুঞ্জিত		প্রারম্ভ হইতে ক্রমপুঞ্জিত	
			(মে, ২০১৬)		(জুন, ২০১৬)		(২০১৪ - ২০১৫)		(২০১৫ - ২০১৬)			
	সংখ্যা	মূল্য	সংখ্যা	মূল্য	সংখ্যা	মূল্য	সংখ্যা	মূল্য	সংখ্যা	মূল্য	সংখ্যা	মূল্য
	ক) পেট্রোল/ ডিজেল চালিত গাড়ি রূপান্তর (সিলিন্ডার সংযোজন সহ):											
	লক্ষ্যমাত্রা	৫	০.২৫	৫	০.২৫০	৯০	-	৬০	২.৭৫			
	প্রকৃত	২	০.২৬৮	১	০.২৬৮	৭০	৪.৪৮৯	৭৬	৫.০৬	৮২৭৯		
	খ) সিলিন্ডার টেস্টিং:											
	লক্ষ্যমাত্রা**	১১২	১১২	০.২৫	১১২	০.২৫০	১০০০	৩.০০	১২৯৬	২.৭৫		
	প্রকৃত	৩২২	৩৪৫	১.১১৯	২০২	১.১১৯	১৭১৫	৫.০২৩	১৮৩৬	৪.৮৪৮		
	গ) খুচরা যন্ত্রাংশ বিক্রয় ও মেরামত (মিলিয়ন টাকায়) :											
	লক্ষ্যমাত্রা*	লট	লট	০.২২৫	লট	০.২২৫	লট	২.৭	লট	২.৪৮		
১।	প্রকৃত	লট	লট	০.১৮৭	লট	০.১৮৭	লট	২.৩৭৯	লট	১.৮১		
২।	পেট্রোলিয়ামজাত দ্রব্যাদি বিক্রয় :											
	ক) এইচএসডি (লিটার) :											
	লক্ষ্যমাত্রা*	৪৫৮,৩৩৩		৪৫৮,৩৩৩		৭,০০০,০০০		৫,৫০০,০০০	২৮২.০৩			
	প্রকৃত	২৪৩,০০০	১৩.৬১২	২৪৩,০০০	১৩.৬১২	১১,০০৭,০০০	৬২৪.৯৯	৫,১৯৩,০০০	৪১৯.৫৫	৫৯,৫৫৩,০০০		
	খ) এমএস (লিটার) :											
	লক্ষ্যমাত্রা*	২,১৬৬,৬৬৭		২,১৬৬,৬৬৭		৩০,৫০০,০০০		২৬,০০০,০০০	১,৩৪১.৫৮			
	প্রকৃত	১,০৮৯,০০০	৬২.৩০১	১,৪২২,০০০	৬২.৩০১	৪০,৭৬১,০০০	২,৬৯১	২২,৭০৭,০০০	১,০৭০.১০	৩৯৮২৯১৯০৭		
	গ) এলপিগিজ (মেঃ টন):											
	লক্ষ্যমাত্রা*	৫০০.০০		৫০০.০০		৫,৫০০.০০		৬,০০০.০০	২৩৪.৫২			
	প্রকৃত	৩৬০.৯৪৮	১৫.৩৯১	৫২৬.২৫৭	১৫.৩৯১	৬৭০৭.৯৩৫	২৮৬.০৩	৬,১১১.৩৬০	২৩৮.১৫	১১১৭৮৫.৬২৭		
	ঘ) কনডেনসেট (লিটার) :											
	লক্ষ্যমাত্রা*	১৩,৩৩৩,৩৩৩		১৩,৩৩৩,৩৩৩		৪৮,০০০,০০০		১৬০,০০০,০০০	১৩১.৩৩			
	প্রকৃত	২৮,১৯৫,৯৮১	২৫.৬৪৩	২৫,০৫৪,৬১৪	২৫.৬৪৩	৮৪,৪২১,৭৮৩	১৫.৬৪৪	২১৪,৪৯৩,৫৯২	১৩৪.৬১	১,৯৪৩,৩৮৯,৩২৯		

* সংশোধিত।

রূপান্তরিত প্রাকৃতিক গ্যাস কোম্পানী লিমিটেড

৫.৪) সিএনজি বিক্রয় বিবরণী

পরিমাণ : ক) সিএনজি
খ) মূল্য

: এম এম সি এম
: মিলিয়ন টাকায়

প্রতিবেদন কাল : জুন, ২০১৬

	ফিলিং স্টেশনের নাম	বিগত মাস		চলতি মাস		বিগত বৎসরের মোট		চলতি বৎসরের ক্রমপুঞ্জিত	
		(মে, ২০১৬)		(জুন, ২০১৬)		(২০১৪-২০১৫)		(২০১৫-২০১৬)	
		পরিমাণ	মূল্য	পরিমাণ	মূল্য	পরিমাণ	মূল্য	পরিমাণ	মূল্য
০১।	সেন্ট্রাল সিএনজি ওয়ার্কশপ ও রিফুয়েলিং স্টেশন, খিলক্ষেত, ঢাকা।								
	পেট্রোলিয়ামজাত দ্রব্যাদি বিক্রয় (সিএনজি):								
	লক্ষ্যমাত্রা *	০.১৪১৭	৫.০৮৯	০.১৪১৭	৫.০৮৯	১.৪০০৪	৪২.০০	১.৭০০	৬১.০৬৭
	প্রকৃত **	০.১২৮২	৪.৪৮৬	০.১৪০৭	৩.৬৬৫	১.৭৪৩৪	৫২.২৫	২.০৩৪৬	৬৯.২৮৬
	মোটঃ								
লক্ষ্যমাত্রা *	০.১৪১৭	৫.০৮৯	০.১৪১৭	৫.০৮৯	১.৪০০৪	৪২.০০	১.৭০০	৬১.০৬৭	
প্রকৃত	০.১২৮২	৪.৪৮৬	০.১৪০৭	৩.৬৬৫	১.৭৪৩৪	৫২.২৫	২.০৩৪৬	৬৯.২৮৬	

* সংশোধিত।

রূপান্তরিত প্রাকৃতিক গ্যাস কোম্পানী লিমিটেড
(পেট্রোবাংলার একটি কোম্পানী)

সূত্র নং : ০৮.০৬.০৯/

৫.৫) সিএনজি সম্প্রসারণ কার্যক্রমঃ জুন, ২০১৬ইং পর্যন্ত

বিবরণ	১৯৯৬- ২০০১ইং			২০০১-২০১৬ইং		
	জুন -৯৬ইং	অক্টোবর-০১	বৃদ্ধি	অক্টোবর -০১ইং	প্রারম্ভ হইতে জুন, ২০১৬ পর্যন্ত	বৃদ্ধি
১	২	৩	৪	৫	৬	৭(৬-৫)
রূপান্তর কারখানা	১	২	১	২	১৮০	১৭৮
রিফুয়েলিং স্টেশন	৩	৬	৩	৬	৫৫৪	৫৪৮
রূপান্তরিত গাড়ীর সংখ্যা (প্রায়)	৫৮	১৬২৪	১৫৬৬	১৬২৪	২৫৩,২০৯	২৫১,৫৮৫
সিএনজি চালিত গাড়ীর সংখ্যা	৫৮	১৬২৪	১৫৬৬	১৬২৪	২৯৩,৫৯২	২৯১,৯৬৮
দৈনিক গ্যাস ব্যবহার (এমএমসিএফ)	০.০০১২	০.০৬৫	০.০৬৩৮	০.০৬৫	১২০.১৩৪	১২০.০৬৯

রূপান্তরিত প্রাকৃতিক গ্যাস কোম্পানী লিমিটেড
(পেট্রোবাংলার একটি কোম্পানী)

৬. অর্থ বিভাগ

প্রতিবেদন কাল : জুন, ২০১৬ইং

৬.১) মূলধন সংক্রান্ত তথ্যাদি

মূলধনের পরিমাণ :

১.	অনুমোদিত মূলধন : প্রতিটি শেয়ার ১০০ টাকা মূল্যের ২,০০,০০,০০০ টি শেয়ার	:	২০০.০০ (দুই শত) কোটি টাকা
২.	পরিশোধিত মূলধন : পরিশোধিত মূলধন ইকুইটিসহ	:	৭৮,৫৬,৬৮,৫৪০.০০ টাকা (জুন, ২০১৫ডিগ্রি পর্যন্ত)।

ঋণ এবং মূলধনের পরিমাণ ও অনুপাত (কোটি টাকায়) :

বৎসর	ঋণ (Debt)	মূলধনের (Equity)	মোট বিনিয়োগকৃত মূলধন (Total Capital Employed)	ঋণ ও মূলধনের অনুপাত
১৯৮৭-৮৮	৪.৮২	২.৫৪	৭.৩৬	৬৫ঃ৩৫
১৯৮৮-৮৯	৪.৮২	২.৫৪	৭.৩৬	৬৫ঃ৩৫
১৯৮৯-৯০	৫.১৫	২.৫৪	৭.৬৮	৬৭ঃ৩৩
১৯৯০-৯১	৬.২২	১.৯৩	৮.১৫	৭৬ঃ২৪
১৯৯১-৯২	২.৯৬	৬.৩৯	৯.৩৫	৩২ঃ৬৮
১৯৯২-৯৩	৩.৪২	৭.৪৬	১০.৮৮	৩১ঃ৬৯
১৯৯৩-৯৪	৪.৮৩	২২.০৩	২৬.৮৬	১৮ঃ৮২
১৯৯৪-৯৫	১১.৫১	২৫.৭৯	৩৭.৩০	৩১ঃ৬৯
১৯৯৫-৯৬	১৩.৯৮	২৬.৮৫	৪০.৮৩	৩৪ঃ৬৬
১৯৯৬-৯৭	১৩.৭৪	২০.৮৫	৩৪.৫৯	৪০ঃ৬০
১৯৯৭-৯৮	৮.৬৮	১৬.৭৬	২৫.৪৪	৩৪ঃ৬৬
১৯৯৮-৯৯	৩৬.৫২	২১.১৫	৫৭.৬৭	৬৬ঃ৩৭
১৯৯৯-২০০০	৩৭.৮৭	১৯.২৮	৫৭.১৫	৬৬ঃ৩৪
২০০০-২০০১	৩৮.০২	২০.১৫	৫৮.১৭	৬৫ঃ৩৫
২০০১-২০০২	৩৫.৫৫	১৭.৬৩	৫৩.১৮	৬৭ঃ৩৩
২০০২-২০০৩	৩১.৯১	২৩.৩৩	৫৫.২৪	৫৮ঃ৪২
২০০৩-২০০৪	২৯.৭৩	২৫.২৬	৫৪.৯৯	৫৪ঃ৪৬
২০০৪-২০০৫	২৮.০১	৩০.৭৬	৫৮.৭৭	৪৮ঃ৫২
২০০৫-২০০৬	১৯.৪১	৪১.৮৮	৬১.২৯	৩২ঃ৬৮
২০০৬-২০০৭	১৪.৩০	৫৭.১৯	৭১.৪৯	২০ঃ৮০
২০০৭-২০০৮	৭৭.১৪	১৩১.৭০	২০৮.৮৪	৩৭ঃ৬৩
২০০৮-২০০৯	৭৫.০০	৪৭.৯৯	১২৩.৯৯	৬১ঃ৩৯
২০০৯-২০১০	১৮৪.৭৫	৫৩.৫৪	২৩৮.২৯	৭৮ঃ২২
২০১০-২০১১	১৬৪.৪২	৭৮.৫৭	২৪২.৯৯	৬৮ঃ৩২
২০১১-২০১২	১২৬.৪৫	৭৮.৫৭	২০৫.০২	৬২ঃ৩৮
২০১২-২০১৩	১০৫.৪৩	৭৮.৫৭	১৮৪.০০	৫৭ঃ৪৩
২০১৩-২০১৪	১১৭.৫৯	৭৮.৫৭	১৯৬.১৬	৬০ঃ৪০
২০১৪-২০১৫	৯৪.৮৭	৭৮.৫৭	১৭৩.৪৪	৫৫ঃ৪৫
২০১৫-২০১৬	৭২.০২৪	৭৮.৫৭	১৫০.৫৯	৪৭ঃ৫২

রূপান্তরিত প্রাকৃতিক গ্যাস কোম্পানী লিমিটেড

৬.২) আয় ও ব্যয় বিবরণী **

প্রতিবেদন কালঃ জুন, ২০১৬

ক্রমিক নং	বিবরণ	বিগত মাস	চলতি মাস	বিগত বৎসরে মোট	চলতি বৎসরের ক্রমপুঞ্জিত		বাজেট (চলতি অর্থ বছর)
		(মে, ২০১৬)	(জুন, ২০১৬)	(২০১৪-২০১৫)	(২০১৫-২০১৬)		(২০১৫-২০১৬)
		প্রকৃত	প্রকৃত	প্রকৃত	প্রকৃত	বাজেট *	বাজেট *
ক)	বিক্রয় :						
	১। সিএনজি	৪.৪৮৬	৩.৬৬৫	৫২.২৪৮	৬৯.২৮৬	৬১.০৬৭	৬১.০৭
	২। এমএস বিক্রয় বাবদ (ভ্যাট সহ)	৬২.৩০১	৮৫.৩২	২৬৯০.৮৫৮	১১৫৫.৪১৯	১৪৬৩.৫৪০	১৪৬৩.৫৪
	৩। এলপিজি (মেট্রিক টন)	১৫.৩৯১	২২.৪৪	২৮৬.০২৬	২৬০.৫৮৯	২৫৫.৮৪০	২৫৫.৮৪
	৪। কনডেনসেট হ্যাভলিং চার্জ (সরকারি)	০.৪৫	০.০০	১৫.৬৪৪	৪৩৬.৭৭৫	১৪৩.২৬৯	১৪৩.২৭
	কনডেনসেট হ্যাভলিং চার্জ (বেসরকারি)	২৫.১৯৩	২৫.০৫৫		৯.৬৭৭		
	৫। গাড়ী রূপান্তর চার্জ (ভ্যাট সহ)	০.২৬৮	০.১৭৮	৪.৪৮৯	৫.২৩৯	৩.০০০	৩.০০
	৬। খুচরা যন্ত্রাংশ বিক্রয় (ভ্যাট সহ)	০.১৮৭	০.১১৭	২.৩৭৯	১.৯২২	২.৭০০	২.৭০
	৭। এইচ এস ডি বিক্রয় (ভ্যাটসহ)	১৩.৬১২	১৭.২২৬	৬২৪.৯৮৯	৪৩৬.৭৭৫	৩০৭.৬৭০	৩০৭.৬৭
	৮। ভ্যাট রিবেট					০.০০০	
	৯। সিলিন্ডার টেক্সট	১.১১৯	০.৬৫১	৫.০২৩	৫.৪৯৯	৩.০০০	৩.০০
	মোট (ক)	১২৩.০০৭	১৫৪.৬৫২	৩৬৮১.৬৫৬	২০৯৪.৩৯০	২২৪০.০৮৬	২২৪০.০৯
খ)	ব্যয় :						
	১। ভ্যাট (এমএস ও এইচএসডি বাবদ)	৯.৯০২	১৩.৩৭৬	৪১৬.৩৬৪	২০৩.০৩৬	১৭১.৫০০	১৭১.৫০
	২। এমএস ও এইচএসডি পরিবহন ব্যয়	০.৫৯৯	০.৭৭৪	২২.৯৬৯	১২.৬৯০	১৪.১৭৫	১৪.১৮
	৩। গ্যাস ক্রয় (এমএমসিএম)	২.৯৮২	২.৪৬৭	৩৭.০৮৮	৪৭.৮৪৫	৪৮.৬০০	৪৮.৬০
	৪। ফুয়েল গ্যাস ক্রয়	১.২০০	১.২০০	১২.০০০	১৪.৪০০	১২.০০০	১২.০০
	৫। এনজিএল ক্রয় (ভ্যাট সহ)	৫৫.৫২৫	৫২.২০৫	৯২৬.২০২	৮৬৩.৮৪৯	৮৩৮.২৩৩	৮৩৮.২৩
	৬। কনডেনসেট ক্রয় (ভ্যাট ব্যতিত)	১২.৭৪৭	২৬.৩৪৫	১৫৪৬.৯৬৮	৫৭১.৭৫১	৬৫৩.৬৬৮	৬৫৩.৬৭
	৭। গাড়ী রূপান্তর ব্যয়	০.২০১	০.১৩৪	৩.৩৬৭	৩.৯৩০	৪.৫৬০	৪.৫৬
	৮। খুচরা যন্ত্রাংশ ব্যয়	০.১৪০	০.০৮৮	১.৭৮৪	১.৪৪২		
	৯। বেতন ও ভাতাদি	১৩.০৬৭	৩৬.৮২১	৯৭.৩৬৪	১৬৩.০৭৭	২৩৬.০৫০	২৩৬.০৫
	১০। প্রশাসনিক ও ব্যবস্থাপনা ব্যয়	৪.৯৬৪	-১.৬৪৪	৮৯.৮৮৪	৭৭.৮৮১	১০৬.৯০০	১০৬.৯০
	১১। ঋণের সুদ পরিশোধ ***	০.০০০	১৭.৬১৭	৬৪.৬০৮	৫৩.৭২৭	৬৭.০০০	৬৭.০০
	১২। অবচয়	১১.০০০	১১.০০০	১২০.০০০	১৩০.৯১৩	১২০.০০০	১২০.০০
	১৩। এ্যামোরটাইজেশন	০.০০০	০.০০০	৪.৯৫৬		৫.০০০	৫.০০
	১৪। মেরামত ও রক্ষণাবেক্ষণ	০.০৮১	০.০০০	৭.৪৬০	১৫.৩৯০	১৬.৭০০	১৬.৭০
	১৫। অন্যান্য/সামাজিক দায়বদ্ধতা	০.০০০	০.০০০	১.২৩৯	০.১৫৭	১.৫০০	১.৫০
	মোট ব্যয় (খ) (১-১৫)	১১২.৪০৮	১৬০.৩৮৩	৩৩৫২.২৫৩	২১৬০.০৮৭	২২৯৫.৮৮৬	২২৯৫.৮৯

* সংশোধিত ** প্রতিশনাল (সংশোধিত গেজেট অনুযায়ী)। *** অর্থ বিভাগের সংশোধনের ভিত্তিতে সংশোধিত।

রূপান্তরিত প্রাকৃতিক গ্যাস কোম্পানী লিমিটেড

৬.২) আয় ও ব্যয় বিবরণী **

প্রতিবেদন কালঃ জুন, ২০১৬

ক্রমিক	বিবরণ	বিগত মাস	চলতি মাস	বিগত বৎসরের মোট	চলতি বৎসরের ক্রমপুঞ্জিত		বাজেট (চলতি অর্থ বছর)
		(মে, ২০১৬)	(জুন, ২০১৬)	(২০১৪-২০১৫)	(২০১৫-২০১৬)		(২০১৫-২০১৬)
		প্রকৃত	প্রকৃত	প্রকৃত	প্রকৃত	বাজেট *	বাজেট *
গ)	পরিচালনার মুনাফা (ক - খ)	১০.৫৯৯	-৫.৭৩১	৩২৯.৪০৩	-৬৫.৬৯৭	২২৯৫.৮৮৬	-৫৫.৮০০
ঘ)	বিবিধ আয় (নন অপারেটিং আয়)	২০.০০০	২০.০০০	২৪০.০০০	২৪০.০০০	২০০.০০	২০০.০০০
ঙ)	কর পূর্ব মুনাফা/(লোকসান) (গ+ঘ)	৩০.৫৯৯	১৪.২৬৯	৫৬৯.৪০৩	১৭৪.৩০৩	১৪৪.২০০	১৪৪.২০০
চ)	কর্তন						
	১। শ্রমিকের অংশীদারিত্ব তহবিল						-
	২। বরাদ্দকৃত আয়কর (মোট)						-
ছ)	করঅন্তে নীট মুনাফা/(লোকসান)						-
জ)	রাষ্ট্রীয় কোষাগারে লভ্যাংশ (ডিভিডেন্ট)						
ঝ)	রাষ্ট্রীয় কোষাগারে লভ্যাংশ প্রদান্তে নীট মুনাফা/ (লোকসান) (ছ - জ)						

* সংশোধিত। ** প্রতিশ্রুত (সংশোধিত গেজেট অনুযায়ী)।

রূপান্তরিত প্রাকৃতিক গ্যাস কোম্পানী লিমিটেড

৬.৪) খাতওয়ারী বকেয়া পাওনার বিবরণ

প্রতিবেদন কাল : জুন, ২০১৬

মূল্যঃ মিলিয়ন টাকায়

ক্রমিক নং	প্রতিষ্ঠানের নাম	বিগত মাসের শেষ দিন পর্যন্ত বকেয়া পাওনা	সমস্বয়	সমস্বয়ের পরবর্তী বিগত মাসের বকেয়ার পরিমাণ	(জুন, ২০১৬)		জুন মাসের শেষ দিন পর্যন্ত বকেয়া পাওনা	মাসিক গড় বিক্রয়	বকেয়া পাওনা কত মাসের গড় বিক্রয়ের সমতুল্য ন (=৭/৮)	বকেয়া পাওনার কাল			বকেয়া আদায়ের কাল		
					বিক্রয়	আদায়				২০১৩- ২০১৪ পর্যন্ত	২০১৪- ২০১৫	২০১৫-২০১৬	২০১৩- ২০১৪	২০১৪-১৫	২০১৫-১৬
	১	২	৩	৪(=২+৩)	৫	৬	৭	৮		১০	১১	১২(=৭-১০- ১১)	১৩	১৪	১৫
১।	সিএনজি বিক্রয় বাবদঃ														
	ক) সরকারী/বেসরকারী				৩.৬৬৫	৩.৬৬৫	০.০০০	৫.৭৭৪	০.০০০	০.০০০	০.০০০	০.০০০	৪১.০৯৪	৫১.৬৪৮	৬৯.২৮৬
	খ) বেসরকারী	২৪.৮৯২		২৪.৮৯২			২৪.৮৯২	০.৯৬২	৩.৬৯৫	২৪.৮৯২	০.০০০	০.০০০	০.০০০	০.০০০	০.০০০
	মোট (ক + খ)	২৪.৮৯২		২৪.৮৯২	৩.৬৬৫	৩.৬৬৫	২৪.৮৯২	৬.৭৩৬	৩.৬৯৫	২৪.৮৯২	০.০০০	০.০০০	৪১.০৯৪	৫১.৬৪৮	৬৯.২৮৬
২।	এমএস এবং এইচএসডি বিক্রয় বাবদঃ														
	ক) সরকারী	১১৪৪.০২২		১১৪৪.০২২	৯৬.৮০৪	৮৭৮.৬৬২	৩৬২.১৬৪	১৫৬.৫২৫	২.৩১৪	০.০০০	০.০০০	৩৬২.১৬৪	৩১১৯.০৪৫	৩৩৫০.৫৬৩	১৯৮৯.৩৪৮
	খ) বেসরকারী	০.০০০		০.০০০	০.০০০	০.০০০	০.০০০	০.০০০	-	০.০০০	০.০০০	০.০০০	০.০০০	০.০০০	০.০০০
	মোট (ক + খ)	১১৪৪.০২২		১১৪৪.০২২	৯৬.৮০৪	৮৭৮.৬৬২	৩৬২.১৬৪	১৫৬.৫২৫	২.৩১৪	০.০০০	০.০০০	৩৬২.১৬৪	৩১১৯.০৪৫	৩৩৫০.৫৬৩	১৯৮৯.৩৪৮
৩।	এলপিগিজ বিক্রয় বাবদঃ														
	ক) সরকারী	১২০.১৮৬		১২০.১৮৬	২২.৪৪০	৭৩.৬২৫	৬৯.০০১	১৭.২৫০	৪.০০০	০.০০০	০.০০০	৬৯.০০১	২৭৪.৩৯৫	৩২০.৯১৭	২২১.৩২৬
	খ) বেসরকারী	০.০০০						০.০০০							
	মোট (ক + খ)	১২০.১৮৬		১২০.১৮৬	২২.৪৪০	৭৩.৬২৫	৬৯.০০১	১৭.২৫০	৪.০০০	০.০০০	০.০০০	৬৯.০০১	২৭৪.৩৯৫	৩২০.৯১৭	২২১.৩২৬
৪।	অন্যান্য বিক্রয় বাবদঃ														
	ক) সরকারী	৯.৪৩৩		৯.৪৩৩	০.১৭৮	০.৬৮২	৮.৯২৯	২.৪২০	৩.৬৯০	০.০০০	০.০০০	৮.৯২৯	৮.৭২৩	৬.৭৭৭	৩.৬৪১
	খ) বেসরকারী	০.০০০						০.০০০	-						
	মোট (ক + খ)	৯.৪৩৩		৯.৪৩৩	০.১৭৮	০.৬৮২	৮.৯২৯	২.৪২০	৩.৬৯০	০.০০০	০.০০০	৮.৯২৯	৮.৭২৩	৬.৭৭৭	৩.৬৪১
৫।	কনডেনসেট হ্যাভলিং বাবদঃ														
	ক) সরকারী	৮.৫৬৮		৮.৫৬৮	২৫.০৫৫	২৫.০৫৫	৮.৫৬৮	১.৭১৪	৪.৯৯৯		০.০০০	৮.৫৬৮	৪.৯০২	১১.২৪৪	১৬২.৫৩৫
	খ) বেসরকারী	০.০০০		০.০০০			০.০০০	০.০০০		০.০০০	০.০০০	০.০০০	০.০০০	০.০০০	০.০০০
	মোট (ক + খ)	৮.৫৬৮		৮.৫৬৮	২৫.০৫৫	২৫.০৫৫	৮.৫৬৮	১.৭১৪	৪.৯৯৯		০.০০০	৮.৫৬৮	৪.৯০২	১১.২৪৪	১৬২.৫৩৫
মোট	ক) সরকারী	১২৮২.২০৯		১২৮২.২০৯	১৪৮.১৪২	৯৮১.৬৮৯	৪৪৮.৬৬২	১৮৩.৬৮৩	২.৪৪৩	০.০০০	০.০০০	৪৪৮.৬৬২	৩৪৪৮.১৫৯	৩৭৪১.১৪৯	২৪৪৬.১৩৬
	খ) বেসরকারী	২৪.৮৯২		২৪.৮৯২	০.০০০	০.০০০	২৪.৮৯২	০.৯৬২	০.০০০	২৪.৮৯২	০.০০০	০.০০০			
	সর্বমোট	১৩০৭.১০১		১৩০৭.১০১	১৪৮.১৪২	৯৮১.৬৮৯	৪৭৩.৫৫৪	১৮৪.৬৪৫	২.৫৬	২৪.৮৯২	০.০০০	৪৪৮.৬৬২	৩৪৪৮.১৫৯	৩৭৪১.১৪৯	২৪৪৬.১৩৬

রূপান্তরিত প্রাকৃতিক গ্যাস কোম্পানী লিমিটেড

৬.৫) বিগত মাসের তুলনায় চলতি মাসের তারতম্য বিশ্লেষণ

প্রতিবেদন কাল : জুন, ২০১৬

ক্রমিক নং	বিবরণ	চলতি মাস	বিগত মাস	বিগত মাসের তুলনায় হ্রাস/বৃদ্ধির কারণ
		(জুন, ২০১৬)	(মে, ২০১৬)	
০১।	সিএনজি রূপান্তর (সংখ্যায়)	১	২	
০২।	সিএনজি রিফুয়েলিং স্টেশন স্থাপন (সংখ্যায়)	-	-	
০৩।	ক্রয় বাবদ ব্যয়			
	ক) গ্যাস (মিলিয়ন টাকায়)	২.৪৬৭	২.৯৮২	
	খ) এনজিএল (মিলিয়ন টাকায়)	৫২.২০৫	৫৫.৫২৫	
	গ) কনডেনসেট	২৬.৩৪৫	১২.৭৪৭	
০৪।	সিএনজি বিক্রয় বাবদ আয় (মিলিয়ন টাকায়)	৩.৬৬৫	৪.৪৮৬	
০৫।	অন্যান্য আয় (মিলিয়ন টাকায়)	১৭০.৯৮৭	১৩৮.৫২১	
০৬।	মোট ব্যয় (মিলিয়ন টাকায়)	১৬০.৩৮৩	১১২.৪০৮	
০৭।	করোত্তর মুনাফা (মিলিয়ন টাকায়)	-	-	
০৮।	রাষ্ট্রীয় কোষাগারে জমা (মিলিয়ন টাকায়)	২২১.৯৬৬	১৩.৭৯০	
০৯।	আদায় (মিলিয়ন টাকায়)	৯৮১.৬৮৯	৩০.০২২	
১০।	আয়কর পরিশোধ (মিলিয়ন টাকায়)	৫.২৬২	৩.৮৮৮	

রূপান্তরিত প্রাকৃতিক গ্যাস কোম্পানী লিমিটেড
(পেট্রোবাংলার একটি কোম্পানী)

প্রতিবেদন কাল : জুন, ২০১৬ইং

৬.৬) কোম্পানীর অডিট সংক্রান্ত তথ্য :

ক) অডিট আপত্তি সংক্রান্ত তথ্য : বাণিজ্যিক অডিট আপত্তির সাধারণ ও অগ্রীম এবং বৈদেশিক সাহায্য পুষ্টি প্রকল্পের সাধারণ ও অগ্রীম আপত্তি সংক্রান্ত।

মন্ত্রণালয়/সংস্থার নাম/কোম্পানীর নাম	অডিট আপত্তির সংখ্যা	টাকার পরিমাণ	ব্রডশীটে জবাবের সংখ্যা	নিষ্পত্তির সংখ্যা	জের	মন্তব্য
১	২	৩	৪	৫	৬	৭
বিদ্যুৎ, জ্বালানী ও খনিজ সম্পদ মন্ত্রণালয় / পেট্রোবাংলা/ রূপান্তরিত প্রাকৃতিক গ্যাস কোম্পানী লিমিটেড	বাণিজ্যিক নিরীক্ষা সংক্রান্ত আপত্তিঃ					
	সাধারণ আপত্তি : ১৬৮ অগ্রীম আপত্তি : ১৪১	৬১,৩৬,২২,৩১৮.৮৮ ১২৪,৭০,৭৬,৫৬৬.০০	১৬৮ ১৪১	১১৬ ৭১	৫২ ৭০	
	বৈদেশিক সাহায্য পুষ্টি প্রকল্পের বাণিজ্যিক নিরীক্ষা সংক্রান্ত আপত্তি :					
	সাধারণ আপত্তি : ৭১ অগ্রীম আপত্তি : ০১	২,৯৩,৩৫,০৬৯.০০ ৭৫,০৭৩.০০	৭১ ০১	৭০ ০০	০১ ০১	

খ) অডিট রিপোর্টে গুরুতর/বড় রকমের কোন জালিয়াতি/অর্থ আত্মসাৎ : উল্লেখিত বিষয়ে অত্র কোম্পানীর কোন আপত্তি
অনিয়ম ধরা পড়ে থাকলে সে সব কেস সমূহের তালিকা নাই।

রূপান্তরিত প্রাকৃতিক গ্যাস কোম্পানী লিমিটেড

(পেট্রোবাংলার একটি কোম্পানী)

৭. প্রশাসন বিভাগ

৭.১) জনশক্তির বিবরণ

প্রতিবেদন কাল : জুন, ২০১৬

ক্রমিক নং	বেতনক্রম	সংখ্যা	মন্তব্য
০১।	৭৫,০০০/-	১	চুক্তিভিত্তিক (নির্ধারিত)। তবে, পেট্রোবাংলা হতে জনাব মোঃ মাহবুব আলম, মহাব্যবস্থাপক -কে অত্র কোম্পানীর ব্যবস্থাপনা পরিচালক চলতি দায়িত্বে পদায়নপূর্বক প্রেরণ করা হয়েছে।
০২।	৬০,০০০/-	২	চুক্তিভিত্তিক (নির্ধারিত)। তবে, কোম্পানীর কারিগরী ক্যাডারের ০১ (এক) জন মহাব্যবস্থাপক পর্যায়ের কর্মকর্তা পরিচালক (অপারেশন পদে এবং অর্থ ক্যাডারের ০১ (এক) জন মহাব্যবস্থাপক পর্যায়ের কর্মকর্তা পরিচালক (অর্থ) পদে জাতীয় বেতনস্কেল ২০১৫ এর গ্রেড-৩ এর বিপরীতে নিয়োজিত রয়েছেন।
০৩।	৫৬,৫০০-৭৪,৪০০/-	৪	কোম্পানীর প্রশাসন ক্যাডারের ০১ (এক) জন উপ-মহাব্যবস্থাপক কোম্পানী সচিবালয়ের মহাব্যবস্থাপক পদের চলতি দায়িত্বে নিয়োজিত রয়েছেন।
০৪।	৫০,০০০-৭১,২০০/-	১৬	কারিগরী ক্যাডারের ০১ (এক) জন উপ-মহাব্যবস্থাপক বিজিডিসিএল -এ প্রেষণে কর্মরত আছেন। এছাড়া, বিজিডিসিএল হতে কারিগরী ক্যাডারের ০১ জন উপ-মহাব্যবস্থাপক অত্র কোম্পানীতে প্রেষণে নিয়োজিত রয়েছেন।
০৫।	৪৩,০০০-৬৯৮৫০/-	২৪	আরপিজিসিএল এর কারিগরী ক্যাডারের এক (০১) জন ব্যবস্থাপক পেট্রোবাংলায় প্রেষণে কর্মরত আছেন।
০৬।	৩৫,৫০০-৬৭,০১০/-	১৫	
০৭।	২২,০০০-৫৩০৬০/-	৩২	আরপিজিসিএল এর কারিগরী ক্যাডারের ০১ (এক) জন প্রশাসন ক্যাডারের ০১ (এক) জন সহকারী ব্যবস্থাপক পেট্রোবাংলায় প্রেষণে কর্মরত আছেন এবং কারিগরী ক্যাডারের ০১ জন সহকারী প্রকৌশলী এমজিএমসিএল হতে অত্র কোম্পানীতে প্রেষণে নিয়োজিত রয়েছেন।
০৮।	১৬,০০০-৩৮৬৪০/-	২৫	
০৯।	১২,৫০০-৩০,২৩০/-	১৬	
১০।	১১,০০০-২৬৫৯০/-	৯	
১১।	১০,২০০-২৪,৬৮০/-	২০	
১২।	৯,৩০০-২২,৪৯০/-	৫	
১৩।	৮,৫০০-২০৫৭০/-	৯	
	মোট	১৭৮	
	আউটসোর্সিং পদ্ধতিতে ভাড়া নিয়োজিত কর্মী :		
কর্মচারী	সরবরাহকারী প্রতিষ্ঠান হতে ভাড়া নিয়োজিত	৯৫	
	সর্বমোট	২৭৩	

রূপান্তরিত প্রাকৃতিক গ্যাস কোম্পানী লিমিটেড
(পেট্রোবাংলার একটি কোম্পানী)

প্রতিবেদন কাল : জুন, ২০১৬ইং

৭.২) বৎসর ভিত্তিক কোম্পানীর মোট জন সংখ্যার (পরিসংখ্যান) :

অর্থ বছর	কর্মকর্তা	কর্মচারী	মোট জনবল	মন্তব্য
১৯৮৭-১৯৮৮	০৮	২০	২৮	-
১৯৮৮-১৯৮৯	০৮	১৬	২৪	-
১৯৮৯-১৯৯০	১০	১১	২১	-
১৯৯০-১৯৯১	১০	৩০	৪০	-
১৯৯১-১৯৯২	৩০	৩০	৬০	-
১৯৯২-১৯৯৩	২৭	৩০	৫৭	-
১৯৯৩-১৯৯৪	২৭	৫০	৭৭	-
১৯৯৪-১৯৯৫	২৯	৭৩	১০২	-
১৯৯৫-১৯৯৬	৩০	৭৩	১০৩	-
১৯৯৬-১৯৯৭	২৫	৬৯	৯৪	-
১৯৯৭-১৯৯৮	৩৪	৫০	৮৪	-
১৯৯৮-১৯৯৯	৫৬	৫২	১০৮	-
১৯৯৯-২০০০	৫০	৫০	১০০	-
২০০০-২০০১	৪৯	৪৯	৯৮	-
২০০১-২০০২	৬০	৫০	১১০	-
২০০২-২০০৩	৬০	৪৫	১০৫	-
২০০৩-২০০৪	৭৯	৬৪	১৪৩	-
২০০৪-২০০৫	৭৯	৬৫	১৪৪	-
২০০৫-২০০৬	৯৩	৭৫	১৬৮	-
২০০৬-২০০৭	৯৮	৭৬	১৭৪	-
২০০৭-২০০৮	৯৫	৭৬	১৭১	-
২০০৮-২০০৯	৯৬	৭৫	১৭১	-
২০০৯-২০১০	১০৭	৭৫	১৮২	-
২০১০-২০১১	১১২	৬৭	১৭৯	-
২০১১-২০১২	১০৮	৬৬	১৭৪	-
২০১২-২০১৩	১০৬	৬৬	১৭২	-
২০১৩-২০১৪	১১৭	৬৯	১৮৬	-
২০১৪-২০১৫	১২০	৬১	১৮১	-
২০১৫-২০১৬	১১৯	৫৯	১৭৮	-

রূপান্তরিত প্রাকৃতিক গ্যাস কোম্পানী লিমিটেড
(পেট্রোবাংলার একটি কোম্পানী)

প্রতিবেদন কাল : জুন, ২০১৬ইং

৭.৩) জনবল সংক্রান্ত অন্যান্য তথ্য :

১। লোকবল নিয়োগ সংক্রান্ত তথ্য :

১ম শ্রেণীর কর্মকর্তা	২য় শ্রেণীর কর্মকর্তা	৩য় ও ৪র্থ শ্রেণীর কর্মচারী	মোট নিয়োগকৃত সংখ্যা
-	-	-	-

২। কর্মকর্তা/কর্মচারীদের পদোন্নতি সংক্রান্ত তথ্য :

১ম শ্রেণীর কর্মকর্তা	২য় শ্রেণীর কর্মকর্তা	৩য় ও ৪র্থ শ্রেণীর কর্মচারী	মোট পদোন্নতির সংখ্যা
-	-	-	-

৩। আত্মীকরণ/অবসর গ্রহণ/পিআরএল গ্রহণ/শোক সংবাদ/ইস্তফা/বরখাস্ত :

৩.১ আত্মীকরণ :

কর্মকর্তা/কর্মচারীর নাম ও পদবী	পরিচিতি নং	আত্মীকরণের তারিখ
-	-	-

৩.২ অবসর/পিআরএলএ গ্রহণ :

কর্মকর্তা ও কর্মচারীর নাম ও পদবী	পরিচিতি নং	পিআরএল গ্রহণের তারিখ
-	-	-

৩.৩ শোক সংবাদ :

কর্মকর্তা/কর্মচারীর নাম ও পদবী	ব্যক্তিগত নথি নং	মৃত্যুর তারিখ
-	-	-

৩.৪ চাকুরী হইতে ইস্তফা :

কর্মকর্তা/কর্মচারীর নাম ও পদবী	পরিচিতি নং	ইস্তফার তারিখ
-	-	-

৩.৫ চাকুরী হইতে অপসারণ/বরখাস্ত :

কর্মকর্তা/কর্মচারীর নাম ও পদবী	পরিচিতি নং	অপসারণ/বরখাস্ত ও তারিখ
-	-	-

রূপান্তরিত প্রাকৃতিক গ্যাস কোম্পানী লিমিটেড

৭.৪) মজুদ বিবরণী

একক	ঃ সংখ্যায়
এনজিএল, কনভেনসেট, এমএস, এইচএসডি	ঃ লিটার
এলপিগি	ঃ মে.টন
মূল্য	ঃ মিলিয়ন টাকায়

প্রতিবেদন কালঃ জুন, ২০১৬

ক্রমিক নং	উপাদান	বিগত মাস		চলতি মাস		বিগত বৎসরের মোট		চলতি বৎসরের ক্রমপুঞ্জিত	
		(মে, ২০১৬)		(জুন, ২০১৬)		(২০১৪-২০১৫)		(২০১৫-২০১৬)	
		পরিমাণ/সংখ্যা	মূল্য	পরিমাণ/সংখ্যা	মূল্য	পরিমাণ/সংখ্যা	মূল্য	পরিমাণ/সংখ্যা	মূল্য
১।	কিট (সেট)	-	-	-	-	-	-	-	-
	EFI (Galilio)	৬৮	-	৬৮	-	৬৮	-	৬৮	-
	Carburator (Galilio)	২৪১	-	২৪১	-	২৪১	-	২৪১	-
	Disel Conversion Kit	২৪৮	-	২৪৮	-	২৪৮	-	২৪৮	-
	Carburator (Lovato DCFP)	৮০২	-	৮০১	-	৮২৪	-	৮০১	-
	EFI (Lovato DCFP)	১১৮৯	-	১১৮৮	-	১২৪১	-	১১৮৮	-
২।	সিলিন্ডার (সংখ্যা)		-		-		-		-
	ক) ৯০ লিটার ক্ষমতা	৯৫৭	-	৯৫৭	-	৯৮৪	-	৯৫৭	-
	খ) ৮০ লিটার ক্ষমতা		-		-		-		-
	গ) ৬২ লিটার ক্ষমতা		-		-		-		-
	ঘ) ৬০ লিটার ক্ষমতা	৪৫১	-	৪৪৬	-	৪৯৭	-	৪৪৬	-
	ঙ) ৫৭ লিটার ক্ষমতা		-		-		-		-
	চ) ৫০ লিটার ক্ষমতা		-		-		-		-
	ছ) ৪০ লিটার ক্ষমতা	১২২	-	১২২	-	১৩৫	-	১২২	-
৩।	এনজিএল (কেটিএল)	৬১,৮৪৭	-	১০,৮৪৩	-		-		-
৪।	কনভেনসেট (কেটিএল)	২১৭,২৮৪	-	৩১৪,৩৭৫	-		-		-
৫।	এলপিগি (কেটিএল)	১৮৮.৪৯৭	-	১২.৩৩৪	-		-		-
৬।	এমএস (কেটিএল)	১৮২১৮২৭	-	১৫৯৯৬৪৯	-		-		-
৭।	এইচএসডি (কেটিএল)	৭৪,৬৪৫	-	৫১,১৯৮	-		-		-
৮।	কনভেনসেট (আশুগঞ্জ স্থাপনা)	৯৩৬,১৫৩	-	১,৬২৪,৬২৯	-		-		-

রূপান্তরিত প্রাকৃতিক গ্যাস কোম্পানী লিমিটেড
(পেট্রোবাংলার একটি কোম্পানী)

প্রতিবেদনকাল : জুন, ২০১৬ইং

৮.১) স্থানীয় ক্রয় :

ক্রমিক নং	নথি/চুক্তি/ক্রয়দেশ নম্বর ও তারিখ	বিষয়	দ্রব্যাদির সংখ্যা/ পরিমাণ	সরবরাহকারী প্রতিষ্ঠানের নাম	সরবরাহের নির্ধারিত তারিখ	ক্রয়দেশ মূল্য (টাকা/ ইউএস ডলার)	ইন্ডেন্টিং বিভাগের নাম
-	-	-	-	-	-	-	-

৮.২) বৈদেশিক ক্রয় :

ক্রমিক নং	ক্রয়দেশ নম্বর ও তারিখ	দ্রব্যাদির নাম	দ্রব্যাদির সংখ্যা/পরিমাণ	সরবরাহকারী প্রতিষ্ঠানের নাম	ক্রয়দেশ মূল্য	ইন্ডেন্টিং বিভাগের নাম এবং ইনডেন্ট দেওয়ার তারিখ	শিপমেন্ট এর তারিখ	আমদানীকৃত চালান খালাস করার তারিখ	মন্তব্য
-	-	-	-	-	-	-	-	-	-

রূপান্তরিত প্রাকৃতিক গ্যাস কোম্পানী লিমিটেড
(পেট্রোবাংলার একটি কোম্পানী)

প্রতিবেদন কাল : জুন, ২০১৬ইং

৮.৩) পূর্ত নির্মাণ কাজের বিবরণী :

ক্রমিক নং	চলমান পূর্ত নির্মাণ কাজের বিবরণ	কার্যাদেশ মূল্য (লক্ষ টাকা)	কাজ শুরুর তারিখ	কাজ সমাপ্তির তারিখ	প্রতিবেদনকালীন মাসে অগ্রগতি %		ক্রমপুঞ্জিত অগ্রগতির %		মন্তব্য
					বাস্তব	আর্থিক	বাস্তব	আর্থিক	
-	-	-	-	-	-	-	-	-	-

রূপান্তরিত প্রাকৃতিক গ্যাস কোম্পানী লিমিটেড
(পেট্রোবাংলার একটি কোম্পানী)

প্রতিবেদন কালঃ জুন, ২০১৬ইং

৮.৪) মাসিক প্রশিক্ষণ প্রতিবেদন

বৈদেশিক প্রশিক্ষণ :

ক্রমিক নং	কর্মসূচীর নাম	উদ্যোগ গ্রহনকারী সংস্থার নাম	অংশগ্রহনকারীর সংখ্যা	মোট প্রশিক্ষণ সময়	মন্তব্য
০১	“Effective leadership Management Skills”	Udayana University, Indonesia.	০৯ (নয়) জন	২২-০৬-২০১৬ইং হতে ০৩-০৭-২০১৬ইং	-
০২	“LGN Operation and safe Handling Based on Floating Storage and Regasification Unit (FSRU and Gravity Based Structure LNG Terminal)”	TUV SUD, Bangladesh Ltd.	১০ (দশ) জন	২২-০৬-২০১৬ইং হতে ০৩-০৭-২০১৬ইং	-

স্থানীয় প্রশিক্ষণ :

ক্রমিক নং	কর্মসূচীর নাম	উদ্যোগ গ্রহনকারী সংস্থার নাম	অংশগ্রহনকারীর সংখ্যা	মোট প্রশিক্ষণ সময়	মন্তব্য
০১	“জাতীয় শুদ্ধাচার কৌশল”	আরপিজিসিএল, ঢাকা।	৩৪ (চৌত্রিশ) জন (২৭ জন ১ম শ্রেণীর কর্মকর্তা ও ০৭ জন ৩য় শ্রেণীর কর্মচারী)	১১-০৬-২০১৬ইং	-

রূপান্তরিত প্রাকৃতিক গ্যাস কোম্পানী লিমিটেড

(পেট্রোবাংলার একটি কোম্পানী)

৮.৫) পরিকল্পনা ও উন্নয়ন বিভাগ কর্তৃক প্রেরিত নিয়মিত প্রতিবেদন সমূহের তালিকা

ক্রমিক নং	প্রেরিতব্য প্রতিবেদন	যাহার নিকট প্রেরণ করিতে হইবে	যে তারিখের ভেতর প্রেরণ করিতে হইবে	অগ্রগামী পত্র স্বাক্ষরকারী
০১।	মন্ত্রণালয়ে প্রেরণের জন্য মাসিক অগ্রগতি প্রতিবেদন।	পরিচালক (পরিকল্পনা), পেট্রোবাংলা, ঢাকা	প্রতি মাসের ০২ তারিখ	ব্যবস্থাপনা পরিচালক
০২।	কোম্পানীতে বিচারাধীন মামলার প্রতিবেদন।	সচিব, পেট্রোবাংলা, ঢাকা।	প্রতি মাসের ০৭ তারিখ	ব্যবস্থাপনা পরিচালক
০৩।	মাসিক প্রশিক্ষণ প্রতিবেদন।	মহাব্যবস্থাপক (প্রশাসন), পেট্রোবাংলা, ঢাকা।	প্রতি মাসের ০৩ তারিখ	ব্যবস্থাপনা পরিচালক
০৪।	গোলটেবিল আলোচনায় উপস্থাপিতব্য তথ্য হালনাগাদ করে নিয়মিত প্রেরণ প্রসঙ্গে।	পরিচালক (পরিকল্পনা), পেট্রোবাংলা, ঢাকা।	প্রতি মাসের ১৫ তারিখ	ব্যবস্থাপনা পরিচালক
০৫।	মাসিক এমআইএস প্রতিবেদন।	পরিচালক (পরিকল্পনা), পেট্রোবাংলা, ঢাকা।	প্রতি মাসের ২৫ তারিখ	ব্যবস্থাপনা পরিচালক
০৬।	কাঁচামাল ক্রয় উৎপাদন ও বিক্রয়ের তথ্যাদি।	মহাব্যবস্থাপক (পিভিএম), পেট্রোবাংলা, ঢাকা।	প্রতি মাসের ২৫ তারিখ	ব্যবস্থাপনা পরিচালক
০৭।	মন্ত্রণালয়ের বার্ষিক প্রতিবেদন প্রস্তুতকল্পে তথ্য প্রেরণ প্রসঙ্গে।	পরিচালক (পরিকল্পনা), পেট্রোবাংলা, ঢাকা।	প্রতি বছর জুলাই মাসের ০৩ তারিখ	ব্যবস্থাপনা পরিচালক
০৮।	অনিষ্পন্ন বিষয়ের উপর তথ্য প্রেরণ প্রসঙ্গে।	মহাব্যবস্থাপক (প্রশাসন) পেট্রোবাংলা, ঢাকা।	প্রতি মাসের ০২ তারিখ	ব্যবস্থাপনা পরিচালক
০৯।	সৌর বিদ্যুৎ সিস্টেম স্থাপন অগ্রগতি প্রতিবেদন।	মহাব্যবস্থাপক ইঞ্জিনিয়ারিং ডিভিশন পেট্রোবাংলা, ঢাকা।	প্রতি মাসের ০৭ তারিখ	ব্যবস্থাপনা পরিচালক
১০।	মাসিক পরিবেশ ও নিরাপত্তা প্রতিবেদন।	মহাব্যবস্থাপক (ইএসডি) পেট্রোবাংলা, ঢাকা।	প্রতি মাসের ০৭ তারিখ	মহাব্যবস্থাপক (পরিকল্পনা ও উন্নয়ন)
১১।	বিদ্যুৎ সাস্রয়ের পাক্ষিক প্রতিবেদন।	মহাব্যবস্থাপক (প্রশাসন) পেট্রোবাংলা, ঢাকা।	মাসে ০২ বার ০৭ ও ২০ তারিখ	ব্যবস্থাপনা পরিচালক
১২।	বার্ষিক কর্মসম্পাদন চুক্তি (APA)-এর অগ্রগতি প্রতিবেদন।	মহাব্যবস্থাপক (অনুসন্ধান ও সমীক্ষা) পেট্রোবাংলা, ঢাকা।	প্রতি মাসের ০৫ তারিখ	মহাব্যবস্থাপক (পরিকল্পনা ও উন্নয়ন)
১৩।	মন্ত্রিসভা বৈঠকে গৃহীত সিদ্ধান্তসমূহের বাস্তবায়ন অগ্রগতি প্রতিবেদন।	মহাব্যবস্থাপক, ইঞ্জিনিয়ারিং ডিভিশন পেট্রোবাংলা, ঢাকা।	প্রতি মাসের ২৯ তারিখ	ব্যবস্থাপনা পরিচালক

রূপান্তরিত প্রাকৃতিক গ্যাস কোম্পানী লিমিটেড
(পেট্রোবাংলার একটি কোম্পানী)

প্রতিবেদন কাল : জুন, ২০১৬ইং

৮.৬) কোম্পানীর Environment & Safety বিষয়ক প্রতিবেদন :

স্থাপনার নাম	পরিবেশ সম্পর্কীয় গৃহীত কার্যক্রম	সেইফটি বিষয়ে গৃহীত কার্যক্রম (সেইফটি বিধিমালা/আইনের আলোকে প্রকল্প কাজে/অপারেশনাল বিষয় সম্পর্কিত)
সেন্ট্রাল সিএনজি ওয়ার্কশপ ও রিফুয়েলিং স্টেশন, খিলক্ষেত, ঢাকা	পরিবেশ সংরক্ষণের জন্য সিএনজি ফিলিং স্টেশনে ব্যবহৃত Lube oil এবং Solid wastage (বিভিন্ন ধরনের ফিল্টারস্ ইত্যাদি) সংরক্ষণ ও অপসারণের জন্য Safety code অনুযায়ী নির্দিষ্ট স্থানে Tank স্থাপিত আছে।	
জোনাল ওয়ার্কশপ, রায়েরবাগ, দনিয়া, ঢাকা		
কৈলাশটিলা প্লান্ট, গোলাপগঞ্জ, সিলেট	পরিবেশ সংরক্ষণের জন্য কেটিএল প্লান্টে ব্যবহৃত Lube oil এবং Solid wastage (বিভিন্ন ধরনের ফিল্টারস্ ইত্যাদি) সংরক্ষণ ও অপসারণের জন্য Safety code অনুযায়ী নির্দিষ্ট স্থানে Tank স্থাপিত আছে। Water Drainage এবং প্লান্টের রং-এর কাজ সম্পাদন করা হয়েছে।	সেইফটি সংক্রান্ত যাবতীয় ব্যবস্থা সন্তোষজনক। সকল স্থাপনার অগ্নি নির্বাপক ব্যবস্থার আওতায় বিভিন্ন পয়েন্টে অগ্নি নির্বাপক যন্ত্র স্থাপিত আছে এবং ইহা পরিচালন উপযোগী অবস্থায় আছে।
আশুগঞ্জ কনভেনসেট হ্যাভলিং স্থাপনা, বি-বাড়ীয়া	পরিবেশ সংরক্ষণের জন্য প্লান্টের বর্জ্য পদার্থ Solid wastage (বিভিন্ন ধরনের ফিল্টারস্ ইত্যাদি) সংরক্ষণ ও অপসারণের জন্য Safety code অনুযায়ী নির্দিষ্ট স্থানে Tank স্থাপিত আছে।	

মাসিক দুর্ঘটনা/অনুঘটনা (Accident/Incident) সংক্রান্ত প্রতিবেদন

সংঘটিত দুর্ঘটনার সংখ্যা : নাই।

দুর্ঘটনার প্রকার ভেদ	দুর্ঘটনার সংখ্যা	প্রাণহানি	সম্পদ ক্ষতি (টাকায়)
ক) মারাত্মক	-	-	-
খ) হালকা	-	-	-

অনুঘটনার ধরণ (আরোপযোগ্য সকল ক্ষেত্রে) : প্রযোজ্য নয়

ক) অপারেশনাল দুর্ঘটনা/অনুঘটনা

খ) পরিবেশগত দুর্ঘটনা/অনুঘটনা

গ) প্রান্তিক ব্যবহারকারী হইতে সংঘটিত দুর্ঘটনা

ঘ) অন্যান্য।

সংঘটিত দুর্ঘটনা/অনুঘটনার সংখ্যা তারিখ ও সময় : প্রযোজ্য নয়।

তারিখ : সময় :

আহত/নিহত পক্ষীয় তথ্য : প্রযোজ্য নয়।

পরিবেশগত বিপদজনক দ্রব্যের ছিদ্রপথে নিঃসরণ/বের হওয়া/ঝরা : প্রযোজ্য নয়

ক) তেল----- বিঃ ব্যারেল

খ) উৎপাদিত পানি----- বিঃ ব্যারেল।

গ) অন্যান্য -----

ঘ) উদ্ধারকৃত পরিমাণ -----

দুর্ঘটনা/অনুঘটনার জন্য গৃহীত কার্যক্রম (সাফকরণ পদ্ধতি, মেরামত ইত্যাদি) : প্রযোজ্য নয়।

রূপান্তরিত প্রাকৃতিক গ্যাস কোম্পানী লিমিটেড
(পেট্রোবাংলার একটি কোম্পানী)

প্রতিবেদনকাল : জুন, ২০১৬ইং

৯. কোম্পানী সচিবালয়

৯.১) পরিচালক পর্ষদ সংক্রান্ত কার্যাবলী :

ক.	পরিচালকমন্ডলীর সভা	সংখ্যা	০২টি
		তারিখ	০৯/০৬/২০১৬ইং ও ৩০/০৬/২০১৬ইং
খ.	পরিচালকমন্ডলীর সভার ক্রমপুঞ্জিত সংখ্যা (শুরু হইতে)		৩২২ তম
গ.	বার্ষিক সাধারণ সভা	সংখ্যা	০১টি
		তারিখ	২৯-১০-২০১৫ইং
ঘ.	বার্ষিক সাধারণ সভার ক্রমপুঞ্জিত সংখ্যা		২৮ তম

রূপান্তরিত প্রাকৃতিক গ্যাস কোম্পানী লিমিটেড
(পেট্রোবাংলার একটি কোম্পানী)

প্রতিবেদন মাস : জুন, ২০১৬ ইং

৯.২ কোম্পানীর মামলা সংক্রান্ত তথ্যাবলী :

ক্রমিক নং	মামলার বাদী ও বিবাদী	কোর্টের নাম, মামলার নং ও তারিখ এবং আইনজীবির নাম	মামলার কার্যক্রম/অগ্রগতি
১।	আরপিজিসিএল বনাম {বাংলাদেশ পিডব্লিউডি স্পোর্টস ক্লাব, পেট্রোল পাম্প, আসাদগেট, ঢাকা। স্বত্বাধিকারীঃ জনাব আবুল কালাম আজাদ}	<ul style="list-style-type: none"> ঢাকা যুগ্ম জেলা জজ ৪র্থ আদালত। মানি মোকদ্দমা নং-২৬ তারিখ : ২২-১১-২০০৪ ইং ব্যারিস্টার আবদুল্লাহ আল মামুন। 	<p>আরপিজিসিএল-এর বকেয়া পাওনা ৮৫,৮১,৮৭০.৬৪ টাকা আদায়ের লক্ষ্যে মামলা দায়ের করা হয়। মানি মোকদ্দমা ২৬/২০০৪ এর বিপরীতে গত ২১-০৫-২০০৬ তারিখে তিনজন আরবিট্রেটরের নাম (জনাব এড. তৌরিকুর রহমান, জনাব মোঃ আমিনুল ইসলাম ও জনাব এ জেড এম মোরশেদ আল মামুন) দাখিল করা হয়েছে। মামলা কার্যক্রমের আওতায় ১৫/০১/২০০৭ তারিখে বিবাদী পক্ষে তিনজন আরবিট্রেটরের নাম ও দরখাস্ত শুনানির জন্য দিন ধার্য ছিল। বিবাদী পক্ষ নির্ধারিত সময়ে আরবিট্রেটরের নাম দাখিল করেনি। বিজ্ঞ আদালত একজন আরবিট্রেটরের নাম নির্ধারণ করে আদেশ দেন। কিন্তু বিবাদীপক্ষ উক্ত আদেশের বিরুদ্ধে মহামান্য হাইকোর্টে সিভিল রিভিশন নং ৩১৬২/২০০৬ দায়ের করার উক্ত কোর্টের আদেশে মোকদ্দমার কার্যক্রম স্থগিত রয়েছে।</p> <p>মহামান্য হাইকোর্টে বিবাদী পক্ষের দায়েরকৃত সিভিল রিভিশন নং ৩১৬২/২০০৬ এ কোম্পানীর পক্ষে Affidavit-in-opposition (লিখিত জবাব) প্রস্তুত করে ১২-০৫-২০০৯ তারিখে দাখিল করা হয়।</p> <p>মামলাটি বর্তমানে মহামান্য হাইকোর্টে শুনানীর জন্য প্রক্রিয়াধীন রয়েছে বলে আইনজ্ঞ সূত্রে জানা গেছে।</p>
২।	আরপিজিসিএল বনাম {মেসার্স রহমান ফিলিং স্টেশন, মতিঝিল, ঢাকা। স্বত্বাধিকারীঃ জনাব আব্দুর রহমান}	<ul style="list-style-type: none"> ঢাকা যুগ্ম জেলা জজ ৪র্থ আদালত। মানি মোকদ্দমা নং-২৭ তারিখ : ২২-১১-২০০৪ ইং ব্যারিস্টার আবদুল্লাহ আল মামুন। 	<p>আরপিজিসিএল-এর বকেয়া পাওনা ১,৫৭,০৪,৭০৭.১০ টাকা আদায়ের লক্ষ্যে মামলা দায়ের করা হয়। বিগত ০৭-০৪-২০০৫ তারিখে Agreement এর Arbitration clause-40 অনুযায়ী Arbitrator নিয়োগের জন্য মাননীয় আদালত নির্দেশ প্রদান করায় বিচারিক কার্যক্রম স্থগিত রয়েছে।</p> <p>আইনজ্ঞের পরামর্শক্রমে কোম্পানীর পক্ষে Arbitrator নিয়োগের জন্য নাম প্রেরণ করা হয়েছে। বিবাদীপক্ষ এখনো Arbitrator নিয়োগের জন্য নাম প্রেরণ করেনি। কোম্পানী পক্ষের আইনজীবী Arbitration কার্যক্রমের অগ্রগতি হয় নাই বিধায় বিজ্ঞ আদালতে ১৭-০৩-২০০৯ তারিখে মামলা চালু করার পিটিশন (দরখাস্ত) দাখিল করেছেন। মামলাটি অতিরিক্ত সাব জজ আদালতে বিচারের জন্য এপ্রিল, ২০০৯ মাসে বদলীর আদেশ হয়েছে। বিষয়টি আইনজ্ঞ ১১-০৭-২০০৯ তারিখের পত্রে অবহিত করেছেন।</p> <p>অন্যদিকে, কর্তৃপক্ষের সিদ্ধান্ত বাস্তবায়নে বিপিসি কর্তৃক জ্বালানী তৈল ব্যবসায় কালোতালিকার্ত্ত্বুক্তি যাতে না করা হয় সে জন্য বিবাদী কর্তৃক মহামান্য হাইকোর্টে রিট পিটিশন নং-৪৩০৭/০৬ দায়ের করা হয়। এ পিটিশনে আরপিজিসিএল-কে রেসপনডেন্ট (নং ০৬) করা হয়। রিট পিটিশনে আরপিজিসিএল-এর পক্ষে Affidavit-in-opposition (লিখিত জবাব) প্রস্তুত করে ১২-০৫-০৯ তারিখে দাখিল করা হয়। মামলাটি বর্তমানে মহামান্য হাইকোর্টে শুনানীর জন্য প্রক্রিয়াধীন রয়েছে বলে আইনজ্ঞ সূত্রে জানা গেছে।</p> <p>উল্লেখ্য, বর্ণিত ০২ জন সিএনজি ডিলারকে (ক্রমিক ০১-০২) আরপিজিসিএল সংশ্লিষ্ট ব্যবসায় ১১-০৫-২০০৬ তারিখের পত্রিকায় বিজ্ঞাপন প্রকাশের মাধ্যমে Blacklisted করা হয়।</p>
৩।	আরপিজিসিএল বনাম {মেসার্স সোহাগ সিএনজি রিফুয়েলিং এন্ড সার্ভিস স্টেশন, মহাখালী, ঢাকা। স্বত্বাধিকারীঃ জনাব হাসমত গনি}	<ul style="list-style-type: none"> ঢাকা যুগ্ম জেলা জজ ৬ষ্ঠ আদালত। মানি মামলা নং ০২/২০০৬ ডিক্রি জারী নং ০৩/২০১২ ডঃ কামালউদ্দীন ভূঁইয়া। 	<p>আরপিজিসিএল-এর বকেয়া পাওনা ৮৫,১৬,০৮৩.৫৯ টাকা আদায়ের লক্ষ্যে ২২/১১/২০০৪ তারিখে ঢাকা যুগ্ম জেলা জজ ৪র্থ আদালতে মানি মোকদ্দমা নং-২৫ (বদলীকৃত আদালতঃ ঢাকা যুগ্ম জেলা জজ ৬ষ্ঠ আদালত, মামলা নং ০২/২০০৬) দায়ের করা হয়। আলোচ্য মামলার বিপরীতে মহামান্য আদালত উভয় পক্ষের স্বাক্ষর স্বাক্ষ্য গ্রহণ, জেরা এবং যুক্তিতর্ক শ্রবণ করে ২৫/১০/২০১০ তারিখ বাদী রূপান্তরিত প্রাকৃতিক গ্যাস কোম্পানী লিঃ এর পক্ষে নিম্নোক্ত রায় ও ডিক্রি প্রদান করেন-</p> <p><i>'মোকদ্দমাটি একমাত্র বিবাদীর বিরুদ্ধে দোতরফা সূত্রে বিনা খরচে ডিক্রি দেয়া গেল। বাদী বিবাদীর কাছে ৮৫,১৬,০৮৩.৫৯ টাকা পাবে। ডিক্রি প্রচারের ৯০ দিনের মধ্যে ডিক্রীকৃত টাকা বাদীকে পরিশোধের জন্য এতদ্বারা বিবাদীকে নির্দেশ দেয়া গেল; বার্থতায় বাদী আদালতের মাধ্যমে বর্নিত ডিক্রীর টাকা আদায় করতে পারবে।'</i></p> <p>আদালতের রায়ের আলোকে মেসার্স সোহাগ সিএনজি রিফুয়েলিং স্টেশন থেকে আরপিজিসিএল-এর বকেয়া অর্থ আদায়ে জারী মামলা করা হয়। ডিক্রি জারী নং ০৩/২০১২। মামলা দ্রুত নিষ্পত্তির লক্ষ্যে আইনজ্ঞ কর্তৃক আদালতে পিটিশন দাখিল করা হয়। আরপিজিসিএল এর পিটিশনের আলোকে মহামান্য আদালত বিবাদী পক্ষকে ০৭ (সাত) দিনের সময় দিয়ে শোকজ করে। তৎপরবর্তীতে ২৪-০৪-২০১৪ তারিখে মহামান্য আদালত বিবাদী পক্ষের আবেদন খারিজ করে দেন। আদালতে বিগত ১২/০৮/২০১৫ তারিখে বিবাদীর স্থাবর সম্পত্তি জ্রোকের জন্য আবেদন করা হয়। বিজ্ঞ আদালত আবেদন মনজুর পূর্বক মামলার শুনানির দিন গত ১৬/০৬/২০১৬ইং তারিখে ধার্য ছিল। কিন্তু উক্ত তারিখে শুনানী না হওয়ায় ২৩/০৮/২০১৬ইং তারিখ শুনানীর দিন ধার্য হয়েছে।</p>

রূপান্তরিত প্রাকৃতিক গ্যাস কোম্পানী লিমিটেড
(পেট্রোবাংলার একটি কোম্পানী)

ক্রমিক নং	মামলার বাদী ও বিবাদী	কোর্টের নাম, মামলার নং ও তারিখ এবং আইনজীবীর নাম	মামলার কার্যক্রম/অগ্রগতি
৪।	আরপিজিসিএল বনাম {জনাব কে এম গোলাম মোস্তফা হায়দার (বরখাস্তকৃত)}	<ul style="list-style-type: none"> ঢাকা ২য় সহকারী জেলা জজ আদালত। মানি মোকদ্দমা নং ১০/০৬, তারিখ ২৬-০৬-২০০৬ ইং মানি আপিল নং ০৫/২০০৯, তারিখঃ ১৪-০৭-২০০৯ ইং ড. কামাল উদ্দিন ভূঞা 	<p>বিজ্ঞ আদালত কর্তৃক কোম্পানীর অনুকূলে মামলার রায় হয়েছে। কোম্পানীর আইনজ্ঞ ১০/০৫/২০০৯ তারিখের পত্র মাধ্যম উক্ত রায়ে সত্যায়িত নকল প্রেরণ করেন। রায়ে বিজ্ঞ আদালতের আদেশ হয় যে,</p> <p>‘বিবাদী বাদী প্রতিষ্ঠানকে অত্র রায়ে ০৩ (তিন) মাসের মধ্যে ১,৭০,৫৫২.০৬ টাকা দিতে বাধ্য। ব্যর্থতায় আদালতের মাধ্যমে উক্ত টাকা আদায় করা যাবে। মোকদ্দমাটি দ্রুতরফা সূত্রে খরচা ব্যতিত ডিক্রি হলো। সুদ সম্পর্কে আদালত কোন আদেশ দিলেন না।</p> <p>উপরোক্ত রায়ে বিপরীতে বিবাদী ১৪/০৭/২০০৯ তারিখে ঢাকা জেলা জজ ও দায়রা জজ আদালতে মানি আপিল নং ০৫/২০০৯ দায়ের করে। আদালত ০৪/০৮/২০০৯ তারিখে মামলার শুনানীর দিন ধার্য করে। উক্ত তারিখে আদালত মামলাটি ৭নং যুগ্ম জেলা ও দায়রা জজ আদালতে বদলীর আদেশ দেন। নিম্ন আদালতের রায়ে নথিপত্র না পাওয়ার ১৮/১১/২০১৫ তারিখে মামলার শুনানী অনুষ্ঠিত হয়নি। মাননীয় আদালত নিম্ন-আদালতের রায়ে নথি প্রাপ্তির লক্ষ্যে মহামান্য জেলা ও দায়রা জজ আদালতে আবেদন করতে আইনজ্ঞকে নির্দেশনা প্রদান করেন। আইনজ্ঞ সে সংক্রান্ত প্রয়োজনীয় পদক্ষেপ নেবেন বলে কোম্পানীকে অবহিত করেছেন। মামলার পরবর্তী শুনানীর দিন ১৯/০৬/২০১৬ তারিখ ধার্য ছিল। মামলাটি দ্রুত নিষ্পত্তির লক্ষ্যে উক্ত তারিখে আইনজীবী কর্তৃক বিজ্ঞ আদালতে দরখাস্ত করা হয়েছে। আলাদত উক্ত দরখাস্ত শুনানির জন্য ৩১/০৭/২০১৬ইং তারিখে ধার্য করেছে মর্মে আইনজ্ঞ অবহিত করেন।</p>
৫।	জনাব মোঃ নুরুল ইসলাম বনাম আরপিজিসিএল	<ul style="list-style-type: none"> মহামান্য হাইকোর্টে রীট পিটিশন নং ১০২২৭/২০০৬, ড. কামাল উদ্দিন ভূঞা 	<p>সিলেটস্থঃ কোম্পানীর কৈলাশটিলা এনজিএল ফ্রাকশনেশন প্লান্ট প্রকল্পের আওতায় প্রশাসনিক এবং আবাসিক ভবন নির্মাণের লক্ষ্যে ৮৪ (চুরাশি) শতাংশ জমি অধিগ্রহণ করা হয়। অধিগ্রহণকৃত জমির ৪৮ (আটচল্লিশ) শতাংশের উপর জনৈক মোঃ নুরুল ইসলাম কর্তৃক বাংলাদেশ সরকার পক্ষে জেলা প্রশাসক, সিলেট -কে বিবাদী করে মহামান্য হাইকোর্টে একটি রীট পিটিশন দায়ের করা হয়। উক্ত রীটে আরপিজিসিএল-কে বিবাদী করা হয়নি। পরবর্তীকালে জেলা প্রশাসক, সিলেট মহোদয়ের পত্রের নির্দেশনা এবং কোম্পানীর স্বার্থ পরিপূর্ণভাবে রক্ষার্থে আরপিজিসিএল নিজেকে এ মামলায় পক্ষভুক্ত করে মামলাটি পরিচালনা করেছে।</p> <p>মহামান্য হাইকোর্টে ০৯-০৯-২০১৫, ১৬-০৯-২০১৫ এবং ১৭-০৯-২০১৫ তারিখে মামলার শুনানী অনুষ্ঠিত হয়। শুনানীঅন্তে মহামান্য হাইকোর্ট পরবর্তী ০৩-১১-২০১৫ তারিখে আদেশের জন্য দিন নির্ধারণ করেন। ইতোমধ্যে মহামান্য প্রধান বিচারপতি কর্তৃক উক্ত আদালত পুনঃগঠন করা হয়।</p> <p>মহামান্য হাইকোর্টের পুনঃগঠিত ৭নং বেঞ্চে মামলাটি শুনানীর জন্য প্রক্রিয়াধীন রয়েছে বলে আইনজ্ঞের সূত্রে জানা গেছে।</p>

সারসংক্ষেপ :

- মোট মামলার সংখ্যাঃ ০৫টি।
- নিম্ন আদালতেঃ ০৪টি (০২টি মানি মোকদ্দমা, ০১টি জারী মামলা ও ০১টি মানি আপিল মামলা)।
- উচ্চ আদালতেঃ ০১টি (০১টি রীট মামলা)।
- অর্থ বিজড়নঃ ০৪টি মানি মোকদ্দমার বিপরীতে কোম্পানীর মোট পাওনা =৩,২৯,৭৩,২১৩.৩৫ টাকা (০৩ টি সিএনজি ডিলার এর নিকট মোট বকেয়া পাওনা =৩,২৮,০২,৬৬১.২৯ টাকা + আত্মসাৎকৃত ঔষধের বিপরীতে পাওনা =১,৭০,৫৫২.০৬ টাকা)।
- কোম্পানী বাদী হিসাবে মামলার সংখ্যাঃ ০৪টি।
- কোম্পানী বিবাদী হিসাবে মামলার সংখ্যাঃ ০১টি।
- মামলা নিষ্পত্তিঃ জুন, ২০১৬ইং মাসে কোন মামলা নিষ্পত্তি হয়নি।

৯.৩) ICT এবং কোম্পানীর ই-গভর্নামেন্ট সংক্রান্ত তথ্য :

i)	কর্মকর্তা ১১৯ জন	কর্মচারী ৫৯ জন	মোট জনবল ১৭৮ জন
ii)	PC ব্যবহারকারী কর্মকর্তা ৪০ জন	PC ব্যবহারকারী কর্মচারী ১১ জন	PC ব্যবহারকারী মোট জনবল ৫১ জন

আরপিজিসিএল অফিসে কম্পিউটার এবং সরঞ্জামাদির বিবরণী :

i)	PC -সংখ্যা-৫১টি	iv)	Printer - সংখ্যা-৪৩টি
ii)	Server – সংখ্যা-০১টি	v)	Scanner - সংখ্যা-০৫টি
iii)	Laptop Computer - সংখ্যা-০৩টি	vi)	Multimedia Projectors - সংখ্যা-০১টি

আরপিজিসিএল এর নিজস্ব ওয়েবসাইট : www.rpgcl.org.bd

আরপিজিসিএল Domain Name দ্বারা ২৫ (পঁচিশ)টি ই-মেইল ঠিকানা খোলা হইয়াছে যাহা নিম্নরূপ :

ক্রমিক নং	পদবী/বিভাগ	ই-মেইল ঠিকানা
১.	ব্যবস্থাপনা পরিচালক	md@rpgcl.org.bd
২.	পরিচালক (অপারেশন)	dirops@rpgcl.org.bd
৩.	মহাব্যবস্থাপক (পরিকল্পনা ও উন্নয়ন)	planning@rpgcl.org.bd
৪.	মহাব্যবস্থাপক (অর্থ)	dirfin@rpgcl.org.bd
৫.	মহাব্যবস্থাপক (প্রশাসন)	admin@rpgcl.org.bd
৬.	মহাব্যবস্থাপক (সিএনজি)	gmcng@rpgcl.org.bd
৭.	কোম্পানী সচিব	cosec@rpgcl.org.bd
৮.	উপ-মহাব্যবস্থাপক (হিসাব)	dgmacc@rpgcl.org.bd
৯.	উপ-মহাব্যবস্থাপক (অর্থ)	dgmfin@rpgcl.org.bd
১০.	উপ-মহাব্যবস্থাপক (পরিঃ)	dgmplanning@rpgcl.org.bd
১১.	উপ-মহাব্যবস্থাপক (সিএনজি)	dgmeng@rpgcl.org.bd
১২.	উপ-মহাব্যবস্থাপক (প্লান্ট অপারেশন)	dgmplantope@rpgcl.org.bd
১৩.	উপ-মহাব্যবস্থাপক (এইচ আর)	dgmhr@rpgcl.org.bd
১৪.	উপ-মহাব্যবস্থাপক (অডিট)	dgmaudit@rpgcl.org.bd
১৫.	উপ-মহাব্যবস্থাপক (প্লান্ট অপারেশন)	dgmplantope@rpgcl.org.bd
১৬.	উপ-মহাব্যবস্থাপক (আশুগঞ্জ স্থাপনা)	dgmashu@rpgcl.org.bd
১৭.	ব্যবস্থাপক (সেন্ট্রাল সিএনজি ওয়ার্কশপ)	workshop@rpgcl.org.bd
১৮.	ফোকাল পয়েন্ট কর্মকর্তা	focal@rpgcl.org.bd
১৯.	ব্যবস্থাপক (পরিকল্পনা)	mplan@rpgcl.org.bd
২০.	ব্যবস্থাপক (ক্রয়)	mprocure@rpgcl.org.bd
২১.	ব্যবস্থাপক (ট্রেনিং)	mtraining@rpgcl.org.bd
২২.	ব্যবস্থাপক (সিএনজি)	mcng@rpgcl.org.bd
২৩.	ব্যবস্থাপক (আইসিটি)	mict@rpgcl.org.bd
২৪.	উপ-ব্যবস্থাপক (ক্রয়)	dmproc@rpgcl.org.bd
২৫.	সহঃ ব্যবস্থাপক (আইসিটি)	amict@rpgcl.org.bd

১.	ইন্টারনেটের সাথে সংযোগকৃত পিসি এর সংখ্যা - ৩০টি
২.	কোম্পানীর ইন্টারনেট সংযোগের ধরণ- ব্রডব্যান্ড
৩.	ই-মেইল ব্যবহারকারী কর্মকর্তার সংখ্যা হইতেছে - ২৫ জন
৪.	কোম্পানীতে LAN (Local Area Net Work) ব্যবস্থা- ৩০টি কম্পিউটার এর সংযোগ এর মাধ্যমে কার্যক্রম চলিতেছে।
৫.	Desktop PC-ও ক্ষেত্রে কোম্পানীতে (ক) Windows 7 খ) Windows 2000 Professional এবং (গ) Windows XP ব্যবহার করা হইতেছে।
৬.	কোম্পানীতে ব্যবহৃত Application Programme গুলি হইতেছে (১) MS Word (২) MS Excel (৩) Power Point (৪) Access (৫) Autocad-2013
৭.	কোম্পানীর কর্মকর্তা/কর্মচারীদেরকে সরকারী, আধাসরকারী ও প্রাইভেট প্রতিষ্ঠানের মাধ্যমে বিভিন্ন Software ব্যবহার প্রশিক্ষণ দেওয়া হইতেছে।
৮.	কোম্পানীর ফ্যাক্স নম্বর -৮৮-০২-৫৮৯৫৩৯৮৮